

钢构世界

THE WORLD OF STEEL STRUCTURE



2023.11.15
总第141期

龙雕激光助力 钢结构智能制造



北京龙雕伟业数控设备有限公司

Beijing Longdiao NC Equipment Co., Ltd





宝都国际工程技术有限公司

Baodu International Engineering Technology Co. Ltd..

宝都国际工程技术有限公司创立于1989年，是集节能建筑结构设计、工业噪声综合治理、声屏障建材研制开发、轻钢别墅、集成房屋设计、销售、制造施工于一体的高新技术企业、北京市专精特新企业、北京市企业技术中心。拥有优质的团队和专业的技术人员，包括一级注册建筑师、结构师及高级工程师15人，声学工程师30人，专业研发人员35人，现有职工400余人，采用国内外先进的声学模拟软件及钢结构设计软件进行系统设计。宝都国际拥有轻型钢结构工程设计专项甲级资质，环境工程专项设计乙级资质，钢结构工程对外承包专业壹级资质，环保工程专业承包叁级，具有40余项新型隔音板发明专利和SGS钢结构、彩钢板及声学板材产品质量检测认证，拥有“北京市技术研发中心”同时与清华大学、中国科学院、北工大等签订长期声学研发战略合作协议。是中国钢结构协会、中国建筑金属结构协会、中国环境保护产业协会、中国声学学会、北京市声学学会等多家协会会员单位。产品销售至30余个国家和地区，企业主要服务于公共建筑、公路铁路、能源化工、环保及军民融合等领域客户，市场覆盖国内外大型公共建筑、公路铁路、电力行业、煤炭矿山行业、噪声综合治理等。公司积极与国际建筑钢结构企业相接轨，坚持以设计研发为“核心”，市场营销为“龙头”，紧随国家“一带一路”走出去政策，逐步朝着跨地区、跨行业、跨国界的大型企业集团的发展方向迈进，致力于让世界变得更加宁静、幸福。



宝都国际总部



宝都国际永清生产基地

噪声控制系统解决方案
NOISE_STOP™ SYSTEMS



声学建筑美学系统解决方案
AESTHETICS ARCH_FACADE™ SYSTEMS

钢结构建筑系统解决方案
ASSY_STEEL BUILDING™ SYSTEMS



6大
产品体系
System solution



建筑围护及附件系统解决方案
ENV&ACCY™ SYSTEMS

装配化绿色建筑系统解决方案
ASSY_GN_HOUSING™ SYSTEMS



建筑物翻新及噪声治理改造系统解决方案
REN_HUGGER™ SYSTEMS

宝都国际4大核心技术

FIREsafe 固守

钢结构声学建筑防火、隔声构造

THERMALstop 温固

板材连接节点形式

SOUND&DRIPlag 静柔

金属面板降噪、防冷凝技术

MODULARlegou 乐构

声学建筑金属面板模块化技术

产品介绍



纯聚氨酯墙板



纯聚氨酯墙板



单层墙面板



单层墙面板



防火板



墙面复合板



四企口墙板



屋面复合板



吸隔声圆弧转角板



吸隔声直角转角板

单层屋面板



工程案例



北京大兴机场项目



中国商飞江西试飞中心项目



青海格尔木解放军某旅标准化营地建设项目



山东鲁西发电项目



神华富平2*660MW电厂降噪治理项目



中国烟草北京物流中心声屏障项目



BIPV光伏车棚项目



中煤大海则屋面光伏项目



天辰榆林气化装置外围护工程



宝都国际工程技术有限公司（总部）

地址：北京市大兴区宏业路9号院6号楼11层1102

电话：010-60256462 6123 7405

网址：www.baodu.com

邮箱：baodu@vip.sina.com

宝都国际新材料有限公司（生产基地）

地址：河北省廊坊市永清县工业园区百合道26号

电话：0316-2804103 280 4106

网址：www.baodu.com

邮箱：sales@baodu.com



北京宝华国际钢结构有限公司是国内较早制作和安装钢结构及彩板工程的大型企业之一，具有钢结构工程专业承包壹级资质和钢结构制造壹级资质。可承揽设计乙级、安装壹级以内的钢结构工程，可承担各类钢结构工程（包括网架、轻型钢结构工程）的制作与安装。

企业总占地面积210000m²,生产车间总面积70000m²,露天跨面积50000m²,企业现有各类轻重型钢生产设备20多套。企业拥有H型钢数控自动化生产线四条，可实现翼板厚度80mm、高度2500mm以内的各类H型钢的加工生产，采用美国林肯焊接电机，单班年生产能力达60000吨。企业还拥有箱形构件数控自动化生产线二条，可完成厚度80mm、规格1500X1500mm以内的箱形构件，年产能20000吨。另外，企业配有数控三维钻床、切断锯和锁口机全自动生产线一条。厂区拥有吊重达40吨的各类天车和龙门吊30台套，刨边机、压力机（800吨）、弯管机、卷管机、卷板机、平板机和抛丸除锈等设备实现了专业化配套，设备装备能力和水平都达到了国内领先水平。

工程案例



中筑传媒资质办理专家



☎ 13910637276 (陈女士)

企业简介

施工资质、设计资质、资质升级

中筑是一家以利用有效资源及社会良好关系，为企业代办建筑类资质、简化条件，缩短时间,节省费用。

我们郑重承诺：严守客户的财务机密和商业秘密，以合理的取费、输出优质的服务，让每位客户都放心、满意！

我们企业的特色：业务精湛的服务团队，娴熟扎实的业务功底；科学完善的管理系统，丰富的社会资源网络。

服务项目

代办资质范围包括劳务分包资质、专业承包资质、施工总承包资质、设计资质、输电变电工程设计资质、工程造价咨询企业资质、工程勘察设计资质、工程监理企业资质、工程招标代理资质、资质升级（三升二、二升一）、资质备案、资质变更、资质转让、安全生产许可证、人员职称、建造师挂靠等服务。另外也可以为企业办理ISO9000质量体系认证、欧盟认证等服务。

钢结构行业服务

中筑其中一项最专业的服务就是钢结构行业服务，依托自身平台为钢结构行业量体裁衣从全方位提供服务（技术支持，资源对接，企业培训等）



地址：北京市丰台区马家堡东路106号自然新天地大厦908室

GUANZHOU
冠洲

为中国钢铁添彩
SHANDONG
GUANZHOU

山东冠洲股份有限公司

山东冠洲股份有限公司创建于1985年，具备年产200万吨冷轧板、40万吨退火板、160万吨镀锌（铝）板、130万吨彩涂板的生产能力，配套建有热电厂、天然气等能源项目，是行业内涂镀层板品种齐全、单体产能较大的企业。

公司已通过质量、环境、能源、职业健康安全等ISO系列管理体系认证，荣获聊城市市长质量奖，冠洲牌系列产品是山东名牌产品，冠洲商标是中国驰名商标。公司属山东省质量标杆企业、全国单项冠军制造企业、全国守合同重信用企业，是《彩色涂层钢板及钢带》、《彩色涂层钢板及钢带试验方法》《建筑装饰用彩钢板》等17项国家、行业及团体标准的编制单位。

近年来，冠洲实施由传统生产供应商向行业定制解决方案服务商转型升级，以行业定制领跑者的角色，全力以赴为中国钢铁添彩！



地址：山东省聊城市冠县

邮编：252500

电话：400 0635 866

邮箱：GZGFGS@126.COM



青岛胶东国际机场



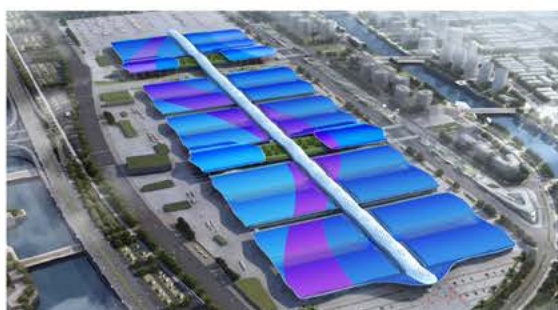
国家冰上训练中心



国家速滑馆



厦门新会展中心



深圳国际会展中心



山钢日照精品基地



塞班岛休闲度假中心



俄罗斯东奥会馆



晟泰钢构
SHENGTAI GANGGOU

金属屋面系统配件专家

专业生产：角驰支架/支座T码/夹具/扣槽/堵头/暗扣/锁边机等

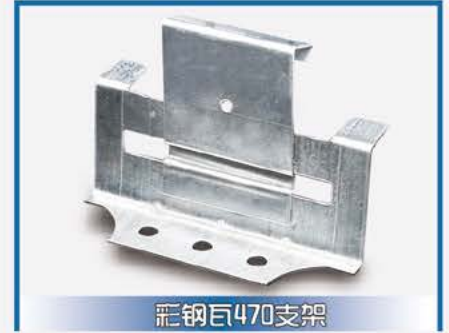
钢构配件



角驰760支架



角驰820支架



彩钢瓦470支架



475船型支架



镀锌666支架



铝合金支座T码



X型防坠落系统



760/470防滑夹具



泡沫堵头/铁堵头/铝堵头

钢结构专用丁基双面胶

高分子防水材料、低碳环保、无毒无味
具有优良的粘附性、防水密封性能
高温120度不流淌、低温40度不开裂

厂家自产自销
可根据用户需求加工定做

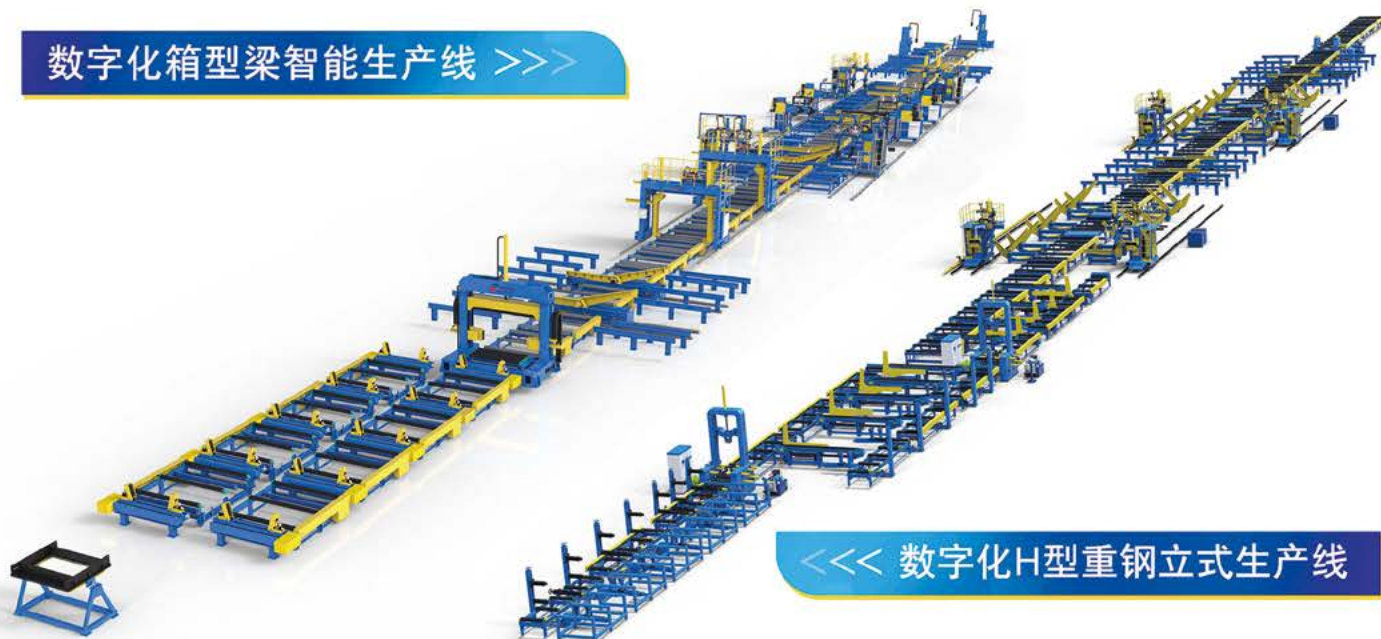


防水密封 一贴止漏
耐用20年

兰陵晟泰钢构支架厂

地址：山东·临沂兰陵经济开发区
网址：www.stggzj.com
全国免费服务电话：4006-355-366

数字化箱型梁智能生产线 >>>



<<< 数字化H型钢重钢立式生产线

H型钢激光切割机 >>>



超大型三卡盘零尾料型材数控激光切割机 >>>



大幅面激光切割机 >>>



扫描二维码

地址：河北省邢台市经济开发区兴泰大街969号
电话：0319-3977333 4000-888-086

网址：www.zgclkj.com.cn
邮箱：info@canlee.com



北京城建亚泰集团（沧州）科工有限公司

企业简介 COMPANY PROFILE

北京城建亚泰集团（沧州）科工有限公司是北京城建亚泰建设集团的钢结构专业子公司。2023年建成投产，注册资本金1亿元，占地145亩。目前公司已取得轻型钢结构设计乙级资质、钢结构专业承包一级资质、钢结构制造一级资质。经营范围主要包括钢结构专业承包，钢结构工程的设计、制作与安装等。

车间面积4万平方米，具有H型钢、箱型柱、十字柱、圆管柱、桁架、型钢二次加工线等6条生产线，年产能8万吨。新车间引进智能化生产线H型钢和箱型生产线，聚焦装配式钢结构建筑，整合研发、设计、制作、安装的各个环节，奋力打造京津冀一流的钢结构建筑服务商。

基地位于河北省沧州市，京津冀与环渤海经济圈交界处，距北京230公里，距天津130公里，距雄安160公里，距黄骅港25公里。



代表工程 REPRESENTATIVE ENGINEERING



世界机器人大会永久会址（北京亦庄）



北京大兴国际机场（北京大兴）



北京城奥大厦（北京朝阳）



北投投资大厦（北京朝阳）



未来科学城项目（北京昌平）



京东马驹桥物流园（北京通州）



亚泰科工生产车间（河北沧州）



北京海淀看守所（北京海淀）

生产设备 PRODUCTION EQUIPMENT



20KW龙门式数控激光切割



H型钢悬臂焊机



机器人自动填充焊机



厂区集中供气系统



2500H型钢组立机



双丝双弧埋弧焊机



80BH型钢矫正机



CNG-600
数控火焰多头直条切割机



H型钢卧式组立机



BDMH1260/7A型
数控型钢高速三维钻床



HPG2520-14通过式抛丸机



PQZ150804
整体移动式环保型喷漆房

近年来，公司在高层建筑、工业厂房、体育场馆、娱乐设施等建筑工程领域完成了诸多项目，具有代表性的工程项目有首都机场T2航站楼、T3航站楼、北京大兴国际机场、奥运会沙滩排球主赛场、吉林省速滑馆、昌平南环大桥、十三陵地铁车辆段库房、世界机器人大会永久会址、国家地理信息科技产业园、北京城奥大厦、北投投资大厦、北京丰台区金石广场、未来科学城1#楼和5#楼、京东马驹桥物流园等项目，得到了广大用户的充分肯定和高度赞誉。

同时也获得多项荣誉，北京昌平南环大桥获得中国建设工程鲁班奖、T3航站楼获得中国建设工程鲁班奖、吉林省速滑馆获得中国建设工程鲁班奖、城奥大厦获得中国钢结构金奖、北京银泰中心获得钢结构金奖、北京大兴国际机场获得中国钢结构金奖杰出工程大奖等。

龙雕激光[®]

LD LASER

LD-大台面地轨式光纤激光切割机

- 加重型龙门分体式板焊床身，高强度焊接
- 超大工件的整体加工，加工幅面可定制
- 分段排烟除尘，安全环保

S8-12036侧壁挂式三卡盘光纤激光切割机

- 三卡盘设计，0尾料
- 搭配自动支撑，保证高精度切割
- 夹装不变形，重型管材稳定夹持

LD-13025S坡口光纤激光切割机

- 坡口角度范围0-45°
- 超大工件的整体加工，加工幅面可定制
- 分段排烟除尘，安全环保

北京龙雕伟业数控设备有限公司
Beijing Longdiao NC Equipment Co., Ltd



钢 构 世 界

T H E W O R L D O F S T E E L S T R U C T U R E



北京钢结构行业协会



钢构视界

编委会

主 任 胡 勇
执行主任 常海君
副 主 任 孙顺利 张 鸣 武 兵 多跃刚 王保强
委 员 张义昆 刘培祥 毕朝锐 卢清刚 李 丽

编委会专家委员会 (按笔画顺序排列)

顾问专家 王立军 石永久 张爱林 侯兆新 范 重 束伟农
霍文营 陈彬磊

主 任 张晋勋
执行主任 高乃社

副 主 任 王良平 王保强 谢木才 侯建群 范玉峰 高树栋
阮新伟 苏 磊 荣军成 赵军勇

委 员 马 林 马 明 卫 东 王小瑞 王军芳 王志伟
王忠云 王 昊 王承起 王雨苗 王晓辉 王 飞
王文渊 王泽强 邓友华 卢清刚 田立柱 田永胜
付小敏 兰 涛 刘 涛 刘永川 刘旭东 刘继生
刘培祥 刘雪梅 吕 豪 朱晓东 乔聚甫 任宝双
孙树成 孙海林 孙顺利 毕朝锐 李 虎 李江波
李齐录 李浓云 李洪光 李庆建 冷东玫 张国伟
张义昆 张庆昱 张 伟 张治刚 张相勇 张艳明
张莉若 张智勇 张福军 张 胜 吴金志 陈宇军
陈 宏 陈立文 陈华周 陈金科 杨云凤 杨德洪
邵新宇 范玉峰 武 兵 林旭川 林胜辉 罗瑞云
金 晖 周 明 孟祥武 苗兴光 赵伯友 赵守佳
赵宏光 侯敬峰 胡 勇 胡鸿志 段 斌 段先军
姜 峰 宫锡胜 秦 连 徐 斌 耿永昌 夏倚天
钱 苏 钱增志 郭中华 郭剑云 甄 伟 薛万里

北京钢结构行业协会简介

北京钢结构行业协会（简称北钢协）（Beijing Steel Structure Industry Association, 英文简称：BSSIA）成立于2016年8月26日，是经北京民政局核准的，由北京及周边地区钢结构建筑产业链、金属维护系统产业链、模块化集成建筑产业链等企事业单位自愿组成的非营利性、公益性的社会团体。

协会现有装配式建筑专业委员会、信息化与智能建造专业委员会和专家委员会等三个分会，会员单位300余家，大部分为京津冀地区钢结构行业的优秀骨干企业。

协会第二届专家委员会在聘专家173人，其中包括拥有中国勘察设计大师、北京学者称号的特邀顾问专家八人。专家委员会汇聚了钢结构设计、制造，装配式建筑，集成房屋，信息化等多个领域内的专业人才，为协会和行业发展提供强大的技术支持和服务保障。

自成立以来，协会先后被评为“AAAA级社会组织”“支持党建工作示范单位”和“信用建设试点单位”，协会流动党员党支部荣获“优秀党支部”“党建工作示范单位”“党建工作创新案例”和“学习型党组织”等多项荣誉。多项荣誉的获得，是上级主管部门对协会工作的认可和肯定，也是协会前进的动力。

北钢协自成立以来，充分利用行业资源和专家平台，通过搭建政企桥梁、技术指导、组织交流等多种形式，组织召开了七次“钢结构行业发展论坛（每年召开）”以及研讨会、培训会、走进名企名院以及沙龙等各种活动上百次，来自政府、商协会、设计院、大专院校、投融资机构及钢结构产业链等上万人次参与交流分享。“钢结构行业发展论坛”和“走进名企名院”已经成为协会知名品牌活动。

协会还组织开展“协会科技成果评价”、“诚信创建工作”、“创新工作室培育”、“智能建造创新示范基地认定”以及编制地方和团体标准、编辑“装配式钢结构住宅调研报告”、“北京钢结构发展蓝皮书”、“钢结构世界双月刊（协会内部刊物）”等行业报告和刊物等。

协会的成立对推动首都乃至京津冀地区的钢结构企业转型升级、技术进步和行业规范健康发展起到了积极的、不可替代的推进作用，极大提升了京津冀地区钢结构行业的影响力。

协会宗旨

推动企业技术进步，引领行业健康发展；搭建沟通交流平台，提供专心专业服务。

协会工作

* 解读、宣传有关钢结构和装配式钢结构建筑行业的方针、政策和法律法规帮助会员企业及时了解和掌握最新的行业信息。充分发挥协会平台作用，对行业数据进行收集、统计、分析，为政府决策和企业决策提供数据支持，发布行业报告，建立行业智库，推动钢结构建筑行业健康发展。

* 充分发挥政府和企业间的桥梁纽带作用，积极承办相关部门的委托工作，向政府有关部

门反映行业 and 企业的诉求和建议；加强会员和行业诚信自律，制定行规、行约，监督并规范行业行为，维护会员合法权益和公平竞争。

* 组织召开行业展览会、研讨会、高峰论坛、协会年会、对接沙龙、产品推广会等多种社会活动，展示和推广会员单位的技术成果及产品，提高行业技术水平和会员品牌知名度。

* 搭建会员企业与国内外高等院校、设计院所交流平台，推进技术交流合作，建立紧密的产学研合作关系，帮助会员单位开展技术咨询、科技成果鉴定、技术公关、新产品研发等工作，提升会员单位创新能力。

* 完善专家队伍及服务，为行业、企业发展献计献策；编辑相关书籍和刊物，参与和制定行业规范、国标、行标、团标工作，开展技术咨询、技术服务等科技中介活动，组织和举办各种专业技术培训、讲座和交流。

* 办好协会一网、两刊和微信公众号平台，与会员企业微信公众号联合搭建产业链宣传联盟，加强会员宣传和信息交流。积极协助会员单位宣传报道能力，扩大会员影响力和树立品牌形象。

* 为会员企业提供各种资质申请升级服务、提供企业资质人员外包服务；提供高新技术企业、专精特新申请咨询服务；提供法律专家和咨询服务等。

专家资源

协会第二届专家委员会组建于2020年12月，现有专家173人，将继续围绕协会工作开展各项活动，充分发挥专家委员的作用，做好协会的技术和资源保障及后盾，加快提升协会能力、实力以及在行业和社会上的影响力。

* 做好相关政府部门的服务工作。协助协会完成相关政府部门的委托和行业管理工作；向主管部门反映问题和提出建议，供其制定政策和决策参考。

* 做好社会和行业服务工作。主动引导社会对行业的科学的、正确的认知，引领行业健康发展，推动行业技术进步；

协助协会做好面向社会的行业政策、产品的宣讲等工作；做好行业政策研究、行业调研统计分析、专业人才培养等工作；开展组织技术攻关、推广行业先进技术和重大工程的专题技术交流等工作，参与行业技术标准的制、修订工作，组织编写行业专业书籍、专业技术资料等工作，推动行业技术进步。

* 做好会员服务。做好会员企业技术咨询服务工作，如科技成果鉴定、方案评审、设计审查、工程质量鉴定等；协助会员企业做好技术攻关，帮助企业解决技术、管理等难题。

联系协会：

联系电话：18511192280 微信号：bjggh

电子邮箱：1113750636@qq.com 协会网址：www.bjggh.org

协会微信公众号（微信搜索：北京钢结构行业协会）

CONTENTS

目录

协会动态	01
行业快讯	19
会员动态	37
行业观察	49

北钢协组织会员企业到杭萧钢构 河北公司观摩交流

11月11日，北京钢结构行业协会组织开展了“杭萧钢构（河北）建设有限公司观摩学习暨钢结构智能制造发展座谈会”，会议由北京钢结构行业协会主办，杭萧钢构（河北）建设有限公司承办。活动秉持资源共享、业务联动、互利共赢的原则，通过搭建多方交流平台，有效的促进会员之间互动学习和合作。



协会副会长兼秘书长常海君，杭萧钢构（河北）建设有限公司副总经理祝闯、总工程师李峰、生产副总臧保江以及北京城建亚泰金典建设工程有限公司董事长赵双全，北京浩石集成房屋有限公司董事长邓友华，北京宝华国际钢结构有限公司总经理殷禄涛，东方诚建设集团有限公司总经理王银龙，山东冠洲股份有限公司副总经理王锡斌，北京龙雕激光数控设备有限公司大区经理王新春等近50位会员企业领导、专家出席了本次学习交流活动中。

常海君秘书长在讲话中首先感谢了杭萧钢构（河北）建设有限公司领导对本次活动的支持。他表示，协会组织的走进名企品牌系列活动，目的就是为会员企业提供一个交流学习、分享经验、增进友谊、资源共享的平台，以促进企业间的合作与共同进步。

常海君秘书长强调了向行业内优秀企业学习的重要性。他特别提到杭萧钢构作为京津冀地区的标杆企

业，在生产制造、运营管理、技术创新、盈利纳税等方面一直都走在行业前端。他尤其对抗萧钢构在智能制造方面的引领作用表示赞赏，认为这种引领作用对于整个行业的发展都起到重要的推动作用。他表示，希望参会的企业通过此次的交流学习，能够深入了解杭萧钢构等优秀企业的成功经验和做法，并鼓励企业间积极开展合作，互相学习、互相借鉴，在竞争中共同进步，在合作中实现共赢。

祝闯总经理对北钢协及各会员企业领导、专家的到来表示欢迎和感谢。他指出，北钢协组织的学习交流为会员企业提供了一个宝贵的机会，能够与众多的领导和专家进行面对面的交流，分享经验，共谋发展。

他表示，杭萧钢构一直以来都秉持开放合作的态度，愿意与行业内的伙伴分享自己的经验和技能，在当前复杂多变的市场环境下，企业间的团结合作显得尤为重要，希望今后能够继续加强与协会和其他会员企业的紧密联系，携手共进，共同推动行业的繁荣与发展。

座谈会上，总工程师李峰做题为“特色河北杭萧与您共创未来”的主题报告。从河北杭萧公司基本发展概述、深耕京津冀钢结构建筑市场、稳步发展地球村钢结构市场、积极推进住宅及总承包市场、有序开拓市政轨道桥梁市场五个方面全面而详细地介绍了杭萧钢构（河北）建设有限公司的发展情况。他强调了公司在市场布局、生产制造、项目执行和客户关系管理等方面的努力和成果，并表示杭萧钢构将继续发挥自身技术和经验优势，为钢结构建筑市场提供专业、高效的服务。

北京龙雕激光数控设备有限公司大区经理王新春做题为“智能激光切割机助力钢结构降本增效”的主

题报告，探讨智能激光切割机在钢结构行业的应用与优势。他分析了钢结构用量的行业背景以及行业现状，按照国家推进装配式建筑思路，钢结构需求将迎来显著增量。当前普遍采用等离子切割和火焰切割工艺，辅以传统的工序完成钢结构切割加工作业，加工效率低、工序复杂、设备智能化改造难度大，影响了制造企业生产效率和产品质量的提升。而激光加工具有工序缩减、效率提升、降低人力成本等优势，能为企业降本、增效、提质。

他表示，龙雕激光智能切割系统所应用的大功率龙门激光切割技术具有切割效率高、材料利用率高、人工成本低、智能和信息化程度高、绿色环保等特点，在钢材切制加工领域优势明显。北京龙雕伟业数控设备有限公司作为国内一家致力于生产研发光纤激光切割机设备的技术企业，目前，8 万瓦超高功率激光切割机在江苏扬州举行交付仪式！

山东冠洲股份有限公司智造部部长郭丽涛做题为“冠洲彩色涂装板材与建筑主体设计寿命同步”的主题报告，从专业角度出发，对国内彩涂板行业的发展现状进行了深入分析。

郭部长详细介绍了冠洲精品板材的技术研发、生产及其在钢结构行业的产业化应用情况。他强调，冠洲公司注重技术创新和产品质量，通过引进先进的生产设备和工艺，不断提升产品的性能和使用寿命。他

表示，冠洲公司一直致力于推动彩涂板行业的绿色、高质量发展，通过采用环保材料和先进的生产工艺，降低能源消耗和环境污染，提高产品的附加值和市场竞争能力，并分享了冠洲彩板的新技术、新工艺，展示了冠洲新产品、新形象。与会嘉宾纷纷对冠洲公司的技术研发能力和产品质量表示赞赏，并期待未来与冠洲公司有更多合作。

在研讨交流环节，现场氛围热烈而富有深度。各会员企业代表纷纷结合企业自身特点，针对智能化生产、机器人应用、激光切割技术等话题展开了深入探讨。

图片

生产副总臧保江带领大家参观了杭萧钢构（河北）建设有限公司的展厅及生产车间，生产车间建筑面积约 7 万平方米，年产装配式钢构件 15 万吨。参观嘉宾在臧总的引导下，深入生产车间，亲眼见证了智能生产线的高效运作，对杭萧钢构的技术实力和生产能力表示深深的赞叹。杭萧钢构正以其独特的视角和方式，诠释着钢结构行业未来的发展趋势，展现了其在推动行业技术进步中的重要角色。

协会组织的学习交流观摩活动为会员企业之间搭建了一个宝贵的互动平台。与会嘉宾们深刻认识到智能化生产技术的重要性，并表示将积极借鉴和应用所学到的经验和技能，推动自身企业在装配式建筑领域取得更大的发展。



北钢协领导、专家应邀出席城建集团 焊工职业技能竞赛活动

11月10日，北京钢结构行业协会副会长兼秘书长常海君，监事长、党支部副书记张义昆，总工程师阮新伟应邀出席城建集团在亚泰科工公司钢结构生产基地举行焊工职业技能竞赛活动。来自城建集团12家二级单位的58名技术能手齐聚河北沧州黄骅，开展一场焊工技能“大比武”。



北京城建集团工会副主席李晓巍、北京城建集团人力资源部副部长阎宗欽、中国工程建设焊接协会副秘书长李建军、北京卫星制造厂有限公司国家级技能大师张铁民等业内专家；集团公司党委书记潘寿林、党委副书记、工会主席李洪涛、总工程师董佳节、副总经理赵双全、副总经济师魏世彤、亚泰科工公司董事长党明和各参赛单位工会领导、领队以及首都建设报等媒体记者出席仪式。共计100余人参加此次北京城建集团焊工职业技能竞赛。

集团公司党委副书记、工会主席李洪涛主持开、闭幕式。

集团公司党委书记潘寿林致欢迎词，代表承办单位对这次大赛的顺利举办表示热烈的祝贺！向亲临竞赛现场进行指导的各位专家、领导以及前来参加技能竞赛的选手们表示热烈的欢迎。潘寿林重点对集团公

司在沧州黄骅投资兴建亚泰科工公司情况进行介绍，具备年产5万吨钢结构生产能力，辐射京津冀钢结构区域市场，服务于城建集团发展战略。同时他表示，亚泰集团及其科工公司将竭力为本次焊工竞赛服好务，为集团各参赛选手提供优质、公平、舒适的竞赛环境。

北京钢结构行业协会监事长、副书记张义昆致辞。

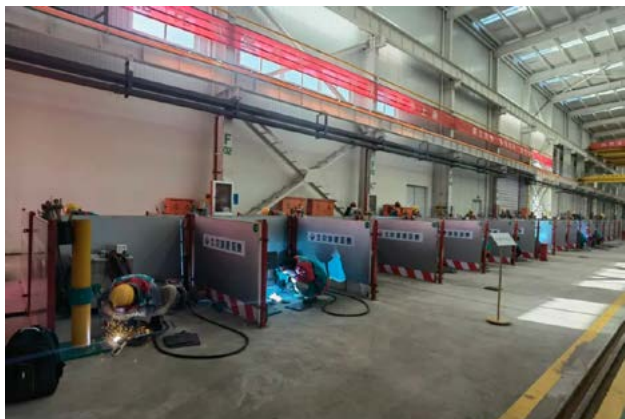
中国工程建设焊接协会副秘书长李建军（裁判长）宣读比赛规程和注意事项。

城建集团工会副主席李晓巍在开幕式上作重要讲话并宣布焊工技能竞赛开幕。他在讲话中阐明了举办本次焊工竞赛的背景、目的和意义，并勉励全体参赛选手珍惜这次切磋技艺的机会，充分展现城建工匠的精湛技艺和精神风貌，遵守竞赛规则，赛出风格、赛出水平，展现高超技艺。同时，要求各单位和广大职工以这次竞赛为契机，大力弘扬劳模精神、劳动精神和工匠精神，紧密结合产业工人队伍建设改革，不断加强技能人才培养，广泛开展技能竞赛、技术比武、岗位练兵、名师带徒活动，全面提升集团专业技术人员的理论水平和操作技能，为打造国际知名的城市建设综合服务商做出新的更大的贡献。



据悉，本次竞赛按照全国职工技能大赛焊工比赛

的标准和技术要求，采取理论和实操按 3:7 比例综合计算总成绩，全面考核参赛选手的理论素养和专业技能。其中，理论考试以全国职业技能竞赛焊工考试题库为标准，实操比赛选手需在规定时间内完成 12mm 板的对接立焊，成绩由外观成绩得分、射线无损检测得分及裁判员的延时记录扣分三部分组成。此次焊工技能竞赛邀请了中国工程建设焊接协会、北京钢结构行业协会和北京卫星制造厂有限公司的专家作为评委，评委小组不仅使用专业焊缝检测工具对焊缝进行测量，同时利用超声波探伤手段对焊缝内部质量进行检测，客观、公正地记录验评结果，为每名选手得出准确的成绩，最终依据理论、实操得分占比总和评定出最终获奖选手。本次竞赛共设立一等奖、二等奖、三等奖和优秀奖项，获得一等奖的选手将优先被推荐“城建工匠”，并可代表城建集团参加北京市和国家级焊工职业技能大赛。



比赛中，选手们头戴防护罩、手持焊枪专心致志、各显身手，充分展示了城建焊接工匠的技艺水平。选手们在 120 分钟时间内完成 12mm 板对接立焊等实操项目比赛内容，现场焊花飞舞、弧光四溢、气氛热烈。

经过激烈的比拼，建筑工程总承包部姚江伟获得一等奖，亚泰集团叶吉昌、王星远获得二等奖，土木工程总承包部魏西玉、二公司孔垂书、住总集团许秀明获得三等奖，精工钢结构公司王保江、建筑工程总承包部朱德水、安装公司祝汉伟、亚泰集团彭洪亮获得优秀奖。

集团公司总工程师董佳节、住总集团工会副主席

刘贯奇、精工钢结构公司副总工程师张治刚、北方公司工会副主席石福睿为获得优秀奖的选手颁发证书。

中国工程建设焊接协会副秘书长李建军、北京钢结构行业协会副会长兼秘书长常海君、北京钢结构行业协会监事长、副书记张义昆为获得三等奖的选手颁发证书和奖杯。

城建集团人力资源部副部长阎宗钦、集团公司党委书记潘寿林为获得二等奖的选手颁发证书和奖杯。

城建集团工会副主席李晓巍为获得一等奖的选手颁发证书和奖杯。

城建集团工会副主席李晓巍、城建集团人力资源部副部长阎宗钦、集团公司党委书记潘寿林为获得优秀组织奖的土木工程总承包部、建筑工程总承包部、住总建团、设计发展集团、城建二公司、城建精工公司、城建安装公司、亚泰集团领队代表颁发证书。

为保证此次焊工技能竞赛活动顺利进行，作为承办单位，集团公司工会全力以赴、精心组织。从 7 月初开始着手筹备，多次与科工公司进行沟通协商，商讨赛事组织方案并向城建集团工会进行汇报。科工公司积极配合，圆满完成包括场地布置、设备租赁、专家邀请以及后勤服务保障等工作，为成功承办本次焊工竞赛奠定了坚实的基础。

本次竞赛，全体参赛人员实地观摩了亚泰科工公司的全自动智能机器人生产线，引导焊工队伍在传承技艺的同时，掌握自动化、智能化焊接技术。机械手臂在空中划出优美的弧线，落位精准，有条不紊且高效进行着焊接作业，在不需要人工干预的情况下，自动识别焊接工件，自动跟踪焊缝，一键操作，实现全自动的智能化焊接。

通过组织承办此次竞赛活动，充分检验了集团公司赛事组织能力，进一步扩大了亚泰科工公司在城建集团内的品牌知名度，同时也进一步激发了城建集团广大干部职工的劳动热情和创造活力，提升职工队伍素质，夯实了新时代高素质的产业工人队伍，对推动绿色建造产业发展和钢结构装配式智能建造水平具有重要意义。

北钢协组织燕通构件公司 钢构样板房观摩交流活动

10月19日，北京钢结构行业协会组织开展了“北京市住宅产业化集团所属燕通构件公司钢构样板房观摩交流活动”，会议由北京钢结构行业协会主办，北京市住宅产业化集团承办。北京钢结构行业协会副会长兼秘书长常海君，北京住宅产业化集团副总经理任成传、钢结构总师苏磊、设计研究院主任工程师韦振飞，北京市燕通建筑构件有限公司总经济师陈峰、总工办主任卢造，北京市住宅建筑设计研究院有限公司副总工金晖等近30位领导、专家出席了本次活动。



北京市燕通建筑构件有限公司总工办主任卢造首先带大家参观了燕通公司生产的各类预制部品和多样化外饰面展示区，包括结构保温装饰一体化外墙板（三

明治墙板）、结构内墙板、PCF板和装饰板等竖向构件产品等。他介绍到，燕通公司在京津冀地区设有8个生产基地，10条自动化生产线，年产能超50万立方，北京地区市场占有率30%，连续多年蝉联国内行业TOP10。通过实地参观，大家对燕通公司的预制部品生产技术和产品质量产生了深刻的印象，并纷纷表示，燕通公司的产品在建筑设计、施工和质量保障等方面具有很高的水平。

常海君秘书长感谢北京住宅产业化集团长期以来对北钢协的支持，并表示燕通构件公司作为行业的标杆企业，是京津冀地区PC构件厂的龙头企业，其信息化管理水平在全国范围内起到引领作用。他指出，预制混凝土构件和装配式钢结构建筑各有其优点和应用场合，两者可以相互补充。常秘书长表示，协会将继续关注和支持燕通构件公司等会员企业的发展，加强交流合作与资源共享，为会员企业提供更多学习交流的机会，帮助企业提升技术水平和市场竞争力。

住宅产业化集团副总经理任成传对北钢协组织的观摩交流活动表示感谢，并欢迎建筑行业不同领域的专家到访。他认为，通过协会搭建的平台交流沟通，大家可以找到很多契合点，相互协作、协同，从而促进各自企业的发展和整个行业的进步。他强调了交流合作的重要性，希望未来能够继续加强与北钢协和其他企业的紧密合作，共同推动建筑行业的繁荣与发展。

北京市燕通建筑构件有限公司总经济师陈峰详细介绍了公司的发展历程、产品展示、基地布局、质量管理、技术成果和工业业绩等方面的情况。他强调，预制混凝土构件和钢结构建筑都是装配式建筑的重要组成部分，两者各有优点，可以相互补充，共同促进装配式建筑的发展。

燕通公司秉承科技引领理念，坚持新技术、新工

艺的研发投入，在纵肋叠合剪力墙新体系、钢筋焊接绑扎预制新装备和立模生产新工艺装备等方面取得创新性、实质性突破，构件产品质量得到了明显提升。未来，燕通公司将继续立足市场，着眼未来，围绕集团一体化战略，持续提升管理创新、体系创新和工艺创新，更好的服务装配式建筑市场。



住宅产业化集团钢结构总师苏磊分享了“坚持科技引领、创新驱动——努力实现建筑业高质量绿色发展”的主题报告。苏磊总师介绍了住宅产业化集团及燕通公司在科技创新和绿色发展方面的实践和成果。他指出，建筑工业化任重道远，目前生产模式依然是传统的，没能完全符合工业化的发展规律。苏磊总师在报告中强调了建立适应工业化的建造方式和全方位推动生产关系转型升级的重要性，随着科技的不断进步和创新驱动的发展，建筑业正面临着巨大的变革和挑战。为了适应工业化的发展趋势，必须建立适应工业化的建造方式，通过标准化设计、工厂化生产、装配化施工等方式，提高生产效率和质量，降低成本和资源消耗。同时，全方位推动生产关系转型升级也是至关重要的，这需要建筑业从业者改变传统的思维方式和生产方式，注重优化业务组织指挥系统，提升一体化集成制造水平，提升数字化与智能制造等。通过生产关系的转型升级，可以进一步提高建筑业的整体竞争力和可持续发展能力。

北京市住宅建筑设计研究院有限公司副总工金晖作题为“北京住宅院高品质钢结构建筑探索与实践”

的主题报告。他在报告中指出，打造高品质、高技术集成、宜居绿色低碳的高标准住宅项目，核心是装配式建筑、超低能耗建筑、绿色建筑、健康建筑、宜居技术等五大技术加之工程总承包模式、建筑师负责制、全生命期应用 BIM 技术等先进管理模式、手段。

同时以通州国誉未来悦、黑庄户钢结构高层住宅等项目为例，详细阐述了高品质装配式钢结构技术的研究与应用，通过不断优化建筑设计和施工方式，提高建筑的质量和性能。这些项目采用了先进的装配式钢结构技术，实现了快速施工、提高生产效率和质量的目标，为未来的建筑工业化发展提供了新的思路和方向。

北钢协主办的走进名企名院观摩交流活动，为促进会员企业之间的交流和学习，拓宽建筑领域认识，推动装配式建筑产业联盟建设，促进全产业链协同发展发挥了积极作用。通过实地参观和交流，与会嘉宾对钢结构装配式住宅的生产技术、产品质量和优势有了更加深入的了解，提高了建筑行业对钢结构装配式住宅的认识和认可。

此次活动也有助于推动钢结构装配式住宅的发展和应用。钢结构装配式住宅具有建造速度快、质量稳定、环保节能等优点，符合未来建筑工业化的发展趋势。通过加强技术研发和创新，提高产品质量和性能，钢结构装配式住宅有望成为未来建筑市场的重要发展方向。

多维联合集团有限公司高级副总裁王保强、北京浩石集成房屋有限公司董事长邓友华、中交建筑集团有限公司技术总监任宝双、多维天津绿建科技有限公司楼承板事业部总经理程晓鹏、宁波鑫德润钢构配件公司总经理李桂华、北京顺义银座村镇银行行长申秋杰、广州集泰化工股份有限公司工程产品销售部副总刘慧玲、部门经理俞萍花、北京金隅加气混凝土有限责任公司装配式应用技术部经理毛建华、装配式应用技术部经理助理高重阳、北京太伟金属结构工程有限责任公司技术总工朱喜玲、技术员段惠凡、宁波银行客户经理舒雷、北钢协秘书处冀晓京、盛玉楠参加会议。

北钢协副会长常海君一行赴浙江墙煌调研交流

10月16日，北京钢结构行业协会副会长兼秘书长常海君、监事长及党支部副书记张义昆、总工程师阮新伟到浙江墙煌新材料有限公司走访调研，深入了解会员发展状况，探讨协会如何为会员提供更为深入的服务与支持。浙江墙煌新材料有限公司的彩涂事业部总经理李康良、幕墙事业部总经理张君、市场部总监吴建明等热情接待了协会一行，并进行了深入的交流探讨。



幕墙事业部总经理张君欢迎北钢协领导一行的到访，他对协会长期以来的支持表示感谢，并希望协会能够发挥引导、引领的作用，为企业的业务和资源牵线搭桥。

张总详细介绍了浙江墙煌的发展。她表示，墙煌是中国民企500强精工控股旗下的直属产业，创建于1996年，经过20年的跨越发展，成为行业具有影响力的品牌之一，在产品创新投入和领先地位受到业内的广泛认可和赞赏，这种对产品创新的重视和投入，不仅有助于提升公司的核心竞争力，也为整个行业的发展注入了新的活力。通过持续的产品创新，墙煌可以为客户提供更优质、更具竞争力的产品和服务，进一步提升其在市场中的地位和影响力。同时，这种创新精神也将激励整个行业不断向前发展，推动钢结构

行业的整体进步。

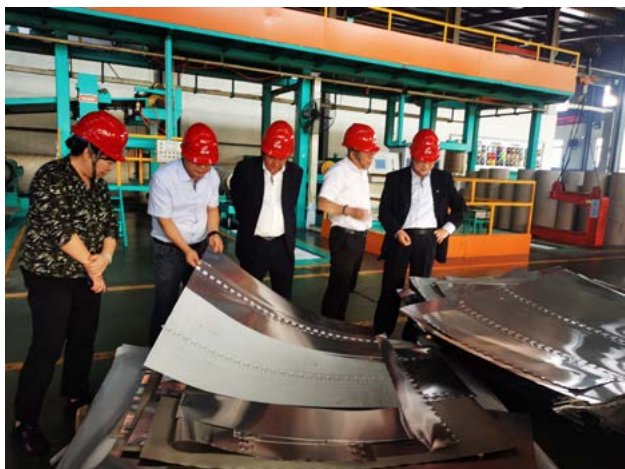
彩涂事业部总经理李康良的非常全面介绍了公司建筑领域相关的彩涂铝板、彩涂钢板、铝单板、铝塑复合板、保温装饰一体板和金属覆膜板等系列产品，让大家对墙煌的产品线有了更深入的了解。他指出墙煌是一家集幕墙材料、铝材及钢材涂镀生产研发系统于一体的新型科技企业，一直致力于探索可持续发展的道路，积极构建绿色集成化的产业模式，为推动建筑工业化的发展做出了贡献。同时，他也希望北京钢结构行业协会能够为墙煌嫁接更多资源，推广其优质产品，帮助其在市场中取得更好的发展。这种合作和交流有助于促进行业的整体进步和发展，同时也体现了会员企业对协会的高度信任和期待。

常海君副会长感谢墙煌多年来对北钢协的支持，并希望通过这次调研，协会可以更深入了解墙煌的企业发展、产品用途等方面的情况，从而更深入地了解墙煌的发展需求和发展情况，这将有助于协会更好地为会员企业提供针对性的服务和支持，促进其健康发展。同时，也让墙煌更好地了解协会的作用和服务项目，引导其更好地利用协会的资源平台，推动自身的发展。这种互动和交流有助于加强协会与会员企业之间的联系和合作，共同推动钢结构行业的进步和发展。

张义昆副书记指出，金属围护材料是朝阳产业，具有优异的耐久性、防水性和环保性，在建筑行业的发展前景非常广阔。同时，随着劳动力成本的不断上升，智能化和机械化也将成为解决劳动力短缺问题的重要途径。因此，墙煌在金属屋墙面和幕墙领域的投入和创新，将为建筑行业的发展注入新的活力，推动整个行业的进步和发展。

阮新伟总工在座谈时表示，目前，工业厂房设计从以往的以生产设备为中心朝着以人为本的方向发

展，注重人对空间环境的体验和感受，让工业厂房成为城市建筑文化的重要组成部分，在外观和保温节能方面都有很高的要求，墙煌的铝单板和复合板在屋面和幕墙上应用将更加广泛。



在参观生产基地时，市场部总监吴建明和技术研发经理丁旭东向协会一行详细介绍了公司的彩涂业务板块和幕墙业务板块。他们介绍了彩涂生产线的工艺流程、技术特点以及产品在建筑领域的应用，同时展示了幕墙产品的种类、性能和设计理念。通过他们的介绍，协会一行对墙煌新材料有限公司的产品和生产

技术有了更深入的了解，对公司的研发能力和市场竞争力表示赞赏。

通过实地参观，协会一行对浙江墙煌新材料有限公司的生产工艺、技术研发、市场拓展等方面的情况



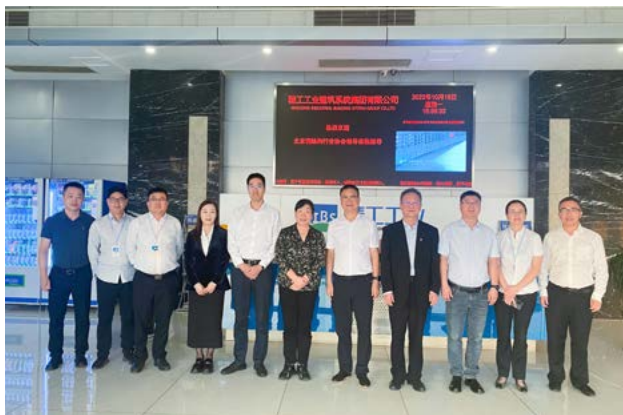
有了更深入的了解，对其在智能建造领域的应用和发展表示高度认可。同时，双方也就未来加强合作、共同推动钢结构行业的发展进行了探讨，为双方在智能建造领域的合作与发展奠定了坚实的基础。

浙江墙煌市场部经理许佳琪和协会秘书处冀晓京参加了本次交流活动。



北钢协副会长常海君一行走访精工工业

为深入了解会员企业发展情况，探讨协会如何更有效服务会员企业，2023年10月16日下午，北钢协副会长兼秘书长常海君，协会监事长、党支部副书记张义昆，总工程师阮新伟等一行走访精工工业建筑系统集团有限公司，并与精工工业董事长兼总裁洪国松、精工集团营销总监高良、精工工业高级总裁助理兼业务市场部总监孙建梅、总工兼产品PBG总监蔡鹰等领导进行了座谈交流。



洪国松董事长对北钢协一行的到来表示热烈欢迎并对协会开展的工作给予了高度好评。座谈会上，洪董事长详细介绍了公司概况、业务领域及发展历程，并表示，精工工业目前已经发展成为了专注于从事工业厂房、仓储物流、商业办公等建筑的全流程服务商，今年合同额有望突破50亿元的国家级重点高新技术企业，完成了由钢结构、金属围护体系制造安装到EPC总承包+建筑光伏一体化企业的转型升级。洪董事长表示，希望通过北钢协牵线搭桥、整合资源、提高企业的整体竞争力，推动业务的发展和壮大。

常海君秘书长表示，协会拥有全产业链资源的优势，此次到访精工工业实地参观和交流的目的是深入了解了精工工业在业务发展、技术创新和市场拓展等方面的需求，以便能够为企业提供更加精准的支持和帮助。

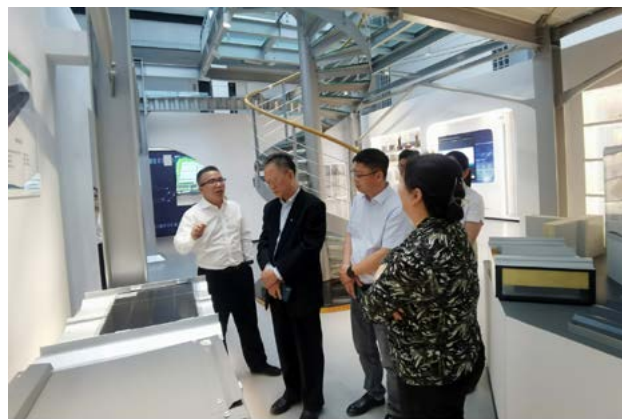


座谈会上，双方就精工工业产能、信息化管理、智能制造情况以及焊接机器人现状发展、建筑光伏一体化发展等进行了交流探讨。协会副书记张义昆、总工阮新伟对精工工业的产品质量、技术创新和生产能力给予了高度肯定和赞赏。

会后，精工集团营销总监高良带领协会一行参观了精工钢构展厅和生产基地。

此次参观交流活动进一步增进了协会与精工工业之间的相互了解和信任，为双方未来的深入合作与交流奠定了坚实的基础。

精工工业绿能事业部总经理王磊、解决方案部—施工方案负责人蔡柳鹤、交付与客户成功部郑锦泉和协会秘书处冀晓京参加了本次调研交流活动。



北钢协组织观摩建工集团 中关村东升科技园项目



9月26日，北京钢结构行业协会组织开展了“中关村东升科技园二期海开园项目观摩暨钢结构高品质工程建设研讨会”，会议由北京钢结构行业协会主办，北京建工集团、北京建工中关村东升科技园二期海开园项目承办。此次观摩研讨会为会员单位提供了一个学习高品质钢结构工程的成功经验和创新技术的机会，积极推动钢结构建筑高质量发展。

北京钢结构行业协会副会长兼秘书长常海君、协会监事长、党支部副书记张义昆，北京建工集团科技质量部部长阴吉英，总承包单位副总经理梁晓宁，中国建筑设计研究院副总工程师孙海林，北京市住宅产业化集团钢结构总师苏磊等专家领导出席了本次研讨会。常海君秘书长主持会议。

张义昆书记代表北京钢结构行业协会对参加本次观摩交流会领导、专家、企业代表热烈的欢迎，并对建工集团和中关村东升科技园二期海开园项目部领导对此次活动的大力支持表示由衷的感谢。张义昆书记指出，钢结构行业作为绿色、节能、环保的重要产业，在新世纪新时代产业转型升级高质量发展的背景下，正面临着全新的挑战和机遇，北钢协一直致力于为会员单位提供一个交流学习、分享经验、增进友谊的平台，推动北京地区钢结构高质量工程建设，以实现行业的可持续发展。张书记对中关村东升科技园二期海开园项目建设给予了充分肯定，希望通过今天的观摩研讨会大家能够有所收获，为提高钢结构施工管理、技术质量管理水平以及在智能建造、智慧制作转型迈

进过程中起到学习和借鉴的作用。

北京建工集团科技质量部部长阴吉英在致辞中对北钢协长期以来的支持表示感谢并欢迎各位领导、专家、企业代表的到来。阴部长指出，北京建工集团随着共和国一同成长起来，是北京市国企的一员，经过70年的发展，已经逐步成为一家跨行业、跨所有制、跨地区、跨国发展的工程建设与城市综合服务集团。中关村东升科技园二期海开园项目作为北京市政府重点推进的中关村科学城项目、北京市高新技术服务转化基地和北京市重点推进项目，紧密围绕产业发展的高端化、服务化、集聚化、融合化、低碳化，致力于打造科技创新服务型高端品质园区。北钢协与建工集团的紧密合作是推动行业发展的强大动力，不仅加强了双方在业务领域的交流，更为未来发展注入了新的活力和动力。阴部长表示北钢协组织本次观摩研讨活动，为北京建工集团提供了一个展示项目成果、与同行交流学习经验的机会，并期待未来与大家更加紧密地合作，共同为建筑行业的健康发展做出更大的贡献。

研讨会上，北京建工中关村东升科技园二期海开园项目总工程师杨晓萌做了《中关村东升科技园二期海开园项目》的汇报工作。从项目概况、重难点分析、施工部署、总包单位管理、科技创新管理、技术质量管理、安全管理等方面对该项目做了详细阐述。据介绍，中关村东升科技园二期海开园项目由北京海开高科产业发展有限责任公司建设，中国建筑设计研究院有限公司设计由北京建工集团有限责任公司施工总承包。该项目总建筑面积240430.37m²，总用钢量约3.5万吨，钢结构由中建二局安装工程有限公司和杭萧钢构(河北)建设有限公司制造安装。

他表示，在施工过程中，项目团队应用钢构件二维码信息采集及钢构件信息标识等技术手段，通过预试组装保证了钢构件进场质量和安装效率，同时运用钢结构深化设计与物联网应用技术、钢结构智能测量技术、钢与混凝土组合结构应用技术、BIM现场施工管理信息技术、3D打印、塔吊防碰撞系统及吊钩可

视化系统等多种智能建造手段，提升危大工程管控和安全生产管理，全过程监测大型钢结构施工安全。

中国建筑设计研究院有限公司总工程师孙海林分享了关于《中关村东升科技园二期1813-L25地块项目结构设计》的主题报告。从设计角度对该项目的概况、设计依据、结构选型、地基基础设计、结构布置、多遇地震弹性分析、构件性能目标验算进行了全方面的分析。设计之初，孙海林总工程师及其团队充分考虑了项目的地理位置、使用功能、结构类型等因素，采用了适合的结构选型和地基基础设计方案。孙海林总工程师的报告对于大家深入了解该项目的结构设计提供了有益的参考和借鉴。

北京市住宅产业化集团钢结构总师苏磊分享了关于《新型装配式外筒内钢框架结构体系研究》的主题报告。苏磊总师首先对几个经典项目案例进行了回顾总结，他指出，新型装配式外筒内钢框架结构体系在建筑行业具有广泛的应用前景，尤其是在城市更新和绿色建筑方面，可为推动建筑行业的可持续发展发挥重要作用。这种结构体系采用预制装配的方式，施工速度快、质量可靠、对环境影响小，同时具有良好的结构性能和经济效益。苏磊总师还介绍了该结构体系的基本原理和特点，报告内容详实、案例生动，与会嘉宾积极反响。苏磊总师表示今后将继续致力于推动该结构体系在建筑行业的应用和发展，为建筑行业的可持续发展做出更大的贡献。



在研讨交流环节，与会嘉宾就中关村东升科技园二期海开园项目的技术方案、工期、成本等方面进行了深入探讨。大家积极发表见解，分享经验，就项目中的各项问题进行了讨论和交流。此外，嘉宾们还积极探索了如何增强行业凝聚力，提升技术实力，促进产业转型升级等议题，并提出了有建设性的意见和建议。

北京国际建设集团副总经理王忠云，北京住总钢结构工程有限责任公司副总经理史炬辉，北京城建十六建筑工程有限责任公司技术专家夏倚天，中建二局安装工程有限公司副总经理雷安胜，杭萧钢构（河北）建设有限公司副总经理李锋，北京浩石集成房屋有限公司董事长邓友华，北京市住宅建筑设计研究院总工程师金晖以及海开园项目经理马明、项目技术负责人杨晓萌等 30 余位领导、专家和企业代表参加了本次活动。

本次活动不仅仅是协会组织的项目观摩，也是

北钢协走进名企名院品牌系列活动之一。本次观摩项目——中关村东升科技园二期海开园项目是北京 2020 年“3 个 100”重点工程，是北京市目前在建面积最大的科技园。该项目是海淀区优化城市空间格局，构建新型城市形态，形成“三轴”“两核”新格局的重点工程。作为建工集团打造着力打造的精品项目，高品质钢结构工程，汇聚了优质建设团队，项目将通过基础设施搭建，以及 5G、云计算、人工智能、大数据等领先技术引入，真正实现“以人为本、绿色高效、业务增值”的智慧化园区目标。

本次项目观摩不仅为设计、钢构制造和施工企业提供了一个面对面交流的平台，也让与会嘉宾学习了高品质、重大项目的施工管理以及工程质量、安全管控的宝贵经验。同时，活动还加深了大家对绿色建筑和智能建造的直观了解，促使更多会员企业树立打造标杆项目和品质工程的意识，以推动钢结构行业的健康发展。



感悟初心，不忘使命—— 北钢协党支部到一大会议址学习

2023年9月21日，北京钢结构行业协会党支部副书记张义昆带领党支部党员和协会群众代表赴中国共产党第一次全国代表大会纪念馆、中国共产党第一次全国代表大会会址开展“传承伟大建党精神，感悟初心不忘使命”为主题的学习活动。通过重温党的诞生历程，从百年党史中汲取新征程中的奋进力量，弘扬伟大建党精神，让大家不忘初心，牢记使命。



现如今，上海的新天地高楼林立，梧桐掩映，有一幢看起来普普通通的石库门建筑：望志路106号，在鳞次栉比的新时代建筑群中显得质朴而醇厚，这里曾是中共一大代表李汉俊的家，1921年7月23日晚，中国共产党第一次全国代表大会在这里正式召开，肩

负改变中国命运的中国共产党宣告诞生。

一大会议址在初秋暖阳的映照下庄重肃穆，一入门，首先映入眼帘的是参加一大会议的十三位代表巨型铜雕，英雄辈出，大浪淘沙，令人感叹。在一大会议室原址，这个18平方米的房间按照当年会议场景复原布置，1921年7月23日，中国共产党第一次全国代表大会在这里召开，全国53名党员里派出了毛泽东、董必武等13名代表参会。由于被巡捕察觉，代表们迅速撤离并来到浙江嘉兴南湖的一条游船上继续举行会议。短短几天的时间，代表们讨论通过了党的纲领，选举产生了党的中央领导机构，中国共产党正式成立。这支年轻的党组织，以星火燎原之势揭开了中国革命的新篇章。毛泽东主席称这里是中国共产党的“产床”，是中国共产党人的精神家园。

纪念馆新馆基本陈列主题为《伟大的开端》，展览以“初心使命”贯穿全篇，共分为序厅、“前仆后继、救亡图存”“民众觉醒、主义抉择”“早期组织、星火初燃”“开天辟地、日出东方”“砥砺前行、光辉历程”和尾厅7个板块，综合采用多种展示手段，全面系统地展示了中国共产党的诞生历程。一件件饱经沧桑的珍贵史料、一张张定格历史的资料照片、一个个再现原貌的模拟场景，都让每一位参观者放慢脚步，用心去体会、去品味展品中铭刻的光荣与辉煌。墙面悬挂着革命先行者们的画像和照片，他们凝视前方的目光，引领我跨越时空的桥梁，重温中国近百年前峥嵘的岁月。

走出纪念馆，我们置身于熙熙攘攘的繁华街道。百余年过去了，时光流转，天地焕新，人们脸上洋溢着幸福安详的笑容。我们似乎已经远离了那些惊心动魄的斗争岁月，然而，我们都深知，所有的过往都已

融入我们的信念和信仰，凝聚成了一面引领我们前行的旗帜。

无数革命先烈为了新中国的成立，勇敢地抛头颅、洒热血，他们在战争年代出生入死，在建设时期勇往直前。他们的英勇事迹和崇高精神深深地感染了我们，让我们深受教育和触动。我们必须时刻铭记党的辉煌历史和奋斗历程，学习和传承先辈们的革命斗志和高尚精神，只有时刻坚守初心，才能无愧于历史，无愧于先辈。让我们以他们为榜样，承先启后，不断前行，为我们的国家和民族谱写出更加辉煌的篇章。



2023 模块化集成建筑发展（上海） 研讨会成功召开

9月20日，2023模块化集成建筑发展（上海）研讨会在上海新国际博览中心成功举办。本次活动旨在推动模块化集成建筑企业技术产品交流，推动绿色模块化建筑发展。中国贸促会建设行业分会副秘书长采明勇、北京钢结构行业协会副会长兼秘书长常海君、监事长张义昆，中国建筑设计研究院有限公司副总工程师、国住人居工程顾问有限公司总经理娄霓，辽宁省金属结构协会秘书长周玉萍、湖北省钢结构协会副秘书长吕碧茵等领导专家出席了本次研讨会。

本次研讨会由北京钢结构行业协会主办，国住人居工程顾问有限公司、厦门正黎明冶金机械有限公司、北京龙雕激光数控设备有限公司、北京诚栋国际营地集成房屋股份有限公司、中集建筑科技有限公司、中建集成建筑有限公司、多维联合集团有限公司、上海大界机器人科技有限公司、马力钢砂科技有限公司等企业代表围绕模块化集成建筑行业发展前景、新技术、新产品等热点话题展开研讨交流。会议由北京钢结构行业协会监事长、党支部副书记张义昆主持。

常海君秘书长在致辞中表示，目前模块化建筑除了在酒店公寓大量应用外，还在医院学校等公共设施、游娱文旅设施等众多应用场景中大显身手，成为绿色低碳建筑的一只主力军，市场前景非常广阔！

未来，模块化建筑企业不仅要在应用领域不段创新，更要在企业数字化转型升级，进一步打造绿色低碳的“数智化工厂”，推进“智能建造”上不断努力！

中国贸促会建设行业分会副秘书长采明勇在致辞中首先对模块化集成建筑行业发展前景表示了充分肯定，认为模块化集成建筑行业在我国经过二十多年的发展，各个领域的应用呈现出多元化的发展态势。他希望通过研讨会的模式，将行业的新技术、新产品、新理念有机结合，形成产业链机制，共同推动模块化

集成建筑行业的健康发展。

娄霓副总工在研讨会上分享《高质量发展的探索—钢结构模块化建筑实践》主题报告，从专业角度解读模块化建筑的未来发展的趋势和经典案例。她表示，模块化建筑的发展与机遇是巨大的，我国多项相关政策齐发，为模块化建筑开绿灯，模块化建筑市场随装配式建筑渗透率不断提升，中国模块化建筑储备市场充足，并逐渐被行业认可。模块化建筑相较于传统建筑具有优势，如更快的建设速度、更可预测的时间和成本以及更好的建筑质量，并认为随着社会经济的发展和人们环保意识的提高，模块化建筑的应用前景将会越来越广阔。

面对模块化建筑所面临的挑战的问题，娄霓提出了一些应对措施，如优化设计过程、简化批准流程、建立供应商网络以降低风险、优化物流和运输网络以降低成本和风险等。她还强调了需要加强推广和培训，提高对模块化建筑的认知和接受度。娄霓还提到了模块化建筑要突破困境，要向智能化、工业化、绿色化发展的方向转型升级。

北京龙雕激光数控设备有限公司京津冀地区营销总监王磊做了题为《智能激光切割系统助力钢结构高效加工生产》的主题报告，探讨智能激光切割机在钢结构行业的应用与优势。

他首先分析了钢结构用量的行业背景以及行业现状，按照国家推进装配式建筑思路，钢结构需求将迎来显著增量。当前普遍采用等离子切割和火焰切割工艺，辅以传统的工序完成钢结构切割加工作业，加工效率低、工序复杂、设备智能化改造难度大，影响了制造企业生产效率和产品质量的提升。而激光加工具有工序缩减、效率提升、降低人力成本等优势，能为企业降本、增效、提质。

他表示，公司旗下龙雕激光智能切割系统所应用的大功率龙门激光切割技术具有切割效率高、材料利用率高、人工成本低、智能和信息化程度高、清洁环保等特点，在钢材切割加工领域优势明显。北京龙雕伟业数控设备有限公司作为国内一家致力于生产研发光纤激光切割机设备的技术企业，目前，高功率段激光切割机市场占有率居居行业首位。

厦门正黎明冶金机械有限公司总经理杨勤为大家带来《冷弯成型设备在模块化集成建筑中的应用与实例》的主题分享，解析冷弯成型设备在模块化建筑中的重要地位和应用实例。厦门正黎明冶金机械有限公司是国内资深专业研发生产辊式冷弯成型设备的设备厂商，也是一家集“设计、研发、生产、销售、服务”为一体的国家高新技术企业。

他指出，在模块化钢结构建筑备受市场青睐的当下，冷弯制造依然拥有管理成本低、人工成本少、异常次品率低等优势，冷弯制造行业依旧充满活力。

厦门正黎明冶金机械有限公司深耕冷弯成型领域，开发了多款适用于集成式建筑的冷弯成型设备，并已经达到智能化、信息化水平。杨勤成表示，模块化箱式房屋在营地经济运用广泛，如医疗、建筑、景区等，公司与多家模块化箱式房屋生产厂家均有合作，为临建项目添砖加瓦。

北京诚栋国际营地集成房屋股份有限公司总工王兆福分享了《模块建筑的场景应用与服务模式》的主题，并介绍了在极寒地区俄罗斯铜矿项目的模块房应用案例。在分享中，王兆福提到了诚栋国际营地集成房屋股份有限公司的四大产品系列，包括模块产品、拆装产品、组装产品以及轻钢体系建筑。近年来，公司主要应用模块产品，以满足全球工程营地建设的需要。

在俄罗斯铜矿项目的模块房应用案例中，王兆福强调了项目所在地气候条件和工作环境的特殊性。绝对最低气温达到 -57.5°C ，年平均相对湿度为 72%，对于房屋的保温性能、防风、防尘、防潮、防水性能

以及结构稳固性都提出了更高的要求。公司在设计阶段采用了先进的保温材料和技术，同时采用耐低温的材料和特殊的构造方式来应对恶劣的天气条件。在建造阶段，公司采用了先进的生产工艺和质量控制体系，确保了房屋的质量和性能。

王兆福表示，近几年箱式房产品的迭代及疫情放开，导致大批箱式房闲置。针对客户需求和客户痛点，诚栋国际营地集成房屋股份有限公司总结出一套 5S 经营服务的新模式，突显了诚栋营地在解决客户痛点方面的积极探索和实践。

多维联合集团建筑光伏方案工程师刘瑞东以《BIPV 建筑光伏一体化技术创新与应用》为题进行了发言，从市场需求到行业规范、再到产品系统特点和规划设计，刘瑞东对多维新一代 BIPV 一站式解决方案进行了详细的介绍。他强调，工商业分布式电站的普遍存在的问题，是如何将设计、施工、运维等模块相匹配，做到效率最大化。对于业主和施工单位来说，在执行 BIPV 项目的过程中，各个模块的选择很难做到互相适配。多维从屋面系统和光伏发电系统的配置着手，根据客户项目具体需求，可以提供最适宜的建筑光伏解决方案。

多维围绕新建工商业厂房建设，推动协同设计，为客户提供项目整体建设局解决方案。实现设计一体化、施工一体化、运维一体化。目前，多维已经与光伏、碳交易等行业龙头企业签订战略合作协议，实现了全产业链的打通。从项目设计到运营，再到碳资产管理和电站交易。多维为客户提供全产业链服务解决方案，提供了光伏电站发电变现的渠道和方式，让客户更加省心、放心。

中集建筑科技有限公司工业化建筑研究院的项目经理张文事分享了《工业化建筑钢结构框架+模块应用智能建造（中集东莞）项目介绍》。他表示，随着经济社会发展水平的提高，人民群众对美好居住环境的需求也越来越高，近年来国家密集出台建筑相关政策，工业化的建筑产品市场占有率会越来越高，市场

前景巨大。针对以上情况，在设计理念、建造方式、运维服务等方面，中集建科提出了低碳、绿色、环保、舒适的高品质工业化建筑产品的解决思路。

张文事分享了东莞南方中集物流装备制造生产项目案例，并从工业化建筑体系、结构体系、SI系统、光氢互补技术等方面做了详细的阐述。其中，钢结构框架(CFT)+箱式钢结构集成模块结构体系设计是该项目的亮点，箱式模块根据建筑模块的长、宽、高尺寸设计成8个箱式模块和9个电梯模块，可满足全场景的应用。

同时，他还介绍了中集建科智能建造与工业化建筑协同发展的情况，中集建科从构建生产模数化研发、BIM标准化设计、工业化智能生产、装配化施工、运维实现全流程信息化协同，打造智能建造EPC生产的产业链，展示了中集建科在工业化建筑领域的实力和创新，以及在智能建造方面的领先地位。

中建集成建筑有限公司设计院副院长高宝虎为分享《模块化空间创新实践》。他首先分享了模块化建筑的几个特点，第一个特点是跨越时间的建造，可以实现现场和工厂的平行施工。通过将建筑拆解成可运输的模式，并在工厂内预制完成的标准模块整体运输至现场，可以实现快速建造和降低成本。第二个特点是跨越空间的建造，模块化建筑的本质是把建筑拆解成可运输的模式，建筑可异地移动、建造。这使得建筑可以在不同的地点进行重复使用和建造，具有很高的灵活性。第三个特点是环境效益显著，所有的建材可在工厂的控制下进行回收利用，同时可以减少噪音、污水、垃圾污染等环境问题。

他接下来分享了中建集成的多个项目，包括文旅、人居、教育、医疗、办公、商业、城市设施、装配式建筑等，都是基于信息化的管理手段，在工厂内预制完成的标准模块整体运输至现场，工期快、造价低。这些项目的成功实施，也充分证明了模块化建筑具有很高的实用性和经济效益。

最后，他介绍了中建集成建筑有限公司在深圳的

工厂，该工厂拥有国内智能化程度最高的机器人设备，可实现年产能一万多套的模块化建筑。这表明了中建集成具有很高的生产能力和技术水平，可以为未来的建筑市场提供更多高质量的模块化建筑产品。

上海大界机器人科技有限公司深圳区负责人简伟文分享了《新型工业软件驱动的装配式建筑柔性智造实践》的主题报告。他首先介绍了公司的背景，上海大界机器人科技有限公司是中国领先的智能机器人系统公司，通过自主研发的工业软件平台RoBIM打造适应柔性制造的新一代机器人解决方案，并致力于将更好的机器人系统应用于全球的建筑业和制造业。

他谈到了建筑建造行业的现状和问题，并指出建筑建造行业亟待提高自动化和信息化水平。他提到，与欧美日等国家的建筑工业化率达到70-80%相比，中国的建筑工业化率仅为5%，随着建筑政策的支持和建筑工厂对机器换人的强烈诉求，建筑工业化已经进入拐点。

简伟文介绍了RoBIM的功能和特点。RoBIM是可执行生产的数字孪生工业软件，能够实现数字端和建造端的对接。它具备低代码免编程的能力，可以通过自动识别模型几何特征、自主规划机器人运动路径、配合先进视觉算法和自适应工艺库，实现海量图纸和模型的一键导入，即刻智造。之后，他详细阐述了智能机器人的三个关键技术难题，即几何+数据、特征+工艺、交互+工作流。这些难题需要克服的技术问题包括几何建模、数据处理、特征提取、工艺优化、交互式操作和工作流程规划等。

最后，他介绍了几个RobimWeld模块化建筑应用案例，包括MiC立柱与侧板焊接产线应用、MiC底架与顶架焊接产线应用、机器人内墙板柔性锁螺丝工作站等。这些案例展示了RoBIM在装配式建筑中的应用，通过智能机器人实现自动化焊接、螺丝锁付等工作，提高了生产效率和质量。

马力钢砂科技有限公司董事长陈群芝为分享了《智造钢砂对表面处理的新思考》的主题报告。在报

告中，陈群芝首先针对客户采购钢丸钢砂需求不清晰等问题，介绍了马力钢砂智制定的符合客户实际需求的标准，即智造钢砂解决方案。这个解决方案可以根据客户需求提供定制化的方案，满足客户对粗糙度、清洁度等需求。

她接着介绍了钢结构表面处理对钢砂选择的方法，包括喷砂法、喷丸法、机械抛丸法。这些方法的使用取决于处理表面的要求和条件。

陈群芝还表示，数字化的建设已经进入到各行各业，传统产品的钢丸钢砂制作也要与数字化制作融为

一体。她透露，马力钢砂正在规划、即将打造以工业数字化的智能物流运输，把钢丸、钢砂、合金钢丸以及智造钢砂做成数字化编程，客户下单后，可以通过客户端全流程跟踪货物的运输流程，预计在2024年10月之前马力钢砂的智能平台即可问世。

各位专家代表对模块化集成建筑的见解独到而深入，他们从不同的角度剖析问题，分享的经验 and 案例鲜活而具说服力，让与会嘉宾得以领略到建筑领域中模块化集成建筑的多重价值，也为每一位嘉宾提供了开阔视野、启发思路的宝贵机会。



箱式钢结构集成模块建筑体系 在学校建筑中的应用

模块建筑作为一种装配化、工厂化、集成化程度较好的建筑形式，在施工中具有施工速度快、绿色程度高和环境干扰少的特点，为我国装配式建筑的推广提供一条可行路径。景德镇某学校项目通过采用箱式钢结构集成模块体系，实现了整体模块拆装、重复利用。

01 工程概况

景德镇某学校项目由3栋宿舍楼、1栋教学楼及首层配套功能空间组成，建筑面积约1.17万 m^2 。其中宿舍楼及教学楼采用箱式钢结构集成模块体系建造，地上4层，无地下室，建筑面积约0.78万 m^2 。由于要保留场地内的山地景观，使得建设场地紧张，首层采用传统钢结构架空设计，运动场地穿越而过，2~4层采用箱式模块。本地区抗震设防烈度为6度，设计基本地震加速度为0.05g，设计地震分组为第一组，场地类别为II类，建筑抗震设防类别为重点设防类乙类。



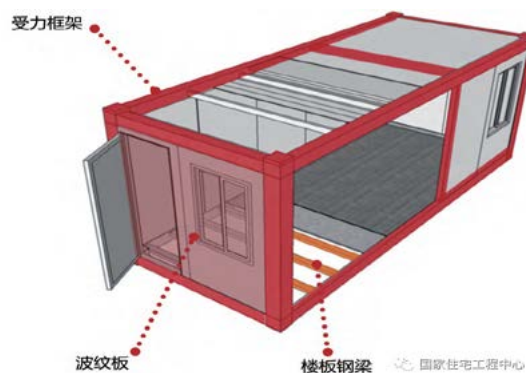
建筑效果



运动场地穿越首层架空层

02 箱式钢结构集成模块建筑体系设计

本项目采用箱式钢结构集成模块建筑体系设计、建造。箱式钢结构集成模块是指具有建筑使用功能的钢结构箱式集成建筑单元。该建筑单元在工厂预制完成，由钢结构主体结构、楼板、顶板、内装部品、设备管线和外围护墙体组合而成，是一个箱式空间单元，可满足各项建筑性能、建造和使用阶段结构安全要求，以及吊装、运输和安装阶段的其他性能要求。



模块单元结构构成

箱式钢结构集成模块建筑是指采用工厂预制的箱式钢结构集成模块在施工现场组合而成的装配式建筑，也可以与框架、钢框架支撑等抗侧力体系共同组成装配式建筑，装配率能达到90%以上。本项目由于层数较少，教学楼和宿舍楼只有4层，因此完全采用模块组合，无其他抗侧力结构。

在本项目中，建设单位考虑到几年后学校异地重建，所有建筑在设计时要可拆卸，异地后重新组装利用。因此本次集成模块的设计要着重考虑异地重建时集成模块的完整性、可快速拆装性，并减少重建时的成本投入。教学楼模块划分为2个模块组成一间教室；典型宿舍楼模块划分为每个宿舍1个模块；楼梯间是与主体结构分开的独立模块。设计使用年限为50年。



教学楼模块结构模块划分平面



宿舍楼模块结构模块划分平面

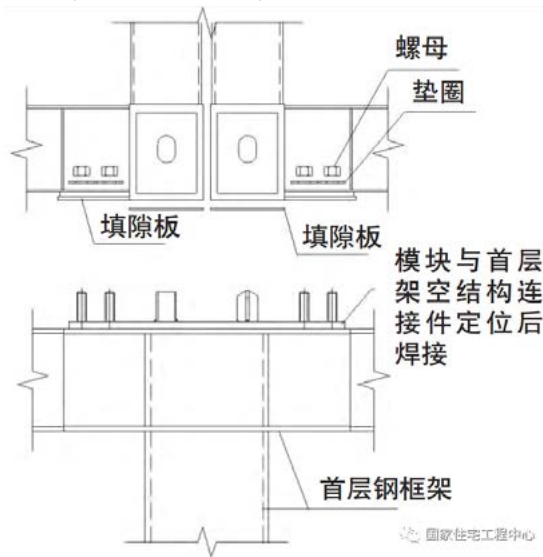
本项目中模块建筑体系在整体结构计算分析时，按实际构件建模，将模块间的竖向连接和水平连接输入模型，模块间竖向和水平连接均为螺栓连接，按铰接节点输入；模块自身的框架梁柱为刚接节点；楼板按分块弹性楼板和分块刚性楼板分别进行计算，计算层间位移时按分块刚性楼板，计算其他参数时按分块弹性楼板；教学楼左侧转折处通过加设水平支撑板件加强楼板水平刚度，右侧转折处设防震缝。整体计算满足要求。

03 节点设计

装配式集成模块建筑由于模块在工厂完成度高，

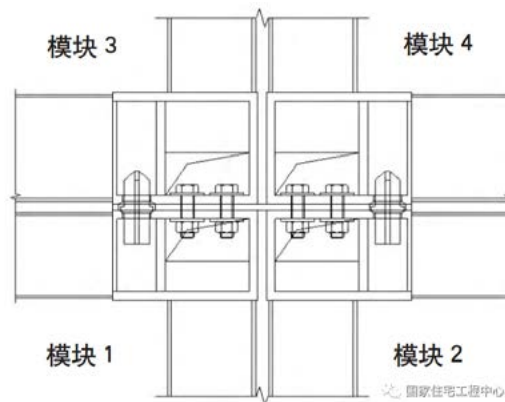
现场安装操作空间受限，因此节点设计尤为重要，既要考虑减少对集成模块装修的影响，又要保证结构受力的合理性，本项目中还要考虑节点的可拆装性。

1) 模块与首层钢结构连接节点如图所示，第1层模块与下层模块的连接极为重要，是整个模块结构安装精度的基础保障，因此一定要保证定位基板的水平度和定位件、连接件的位置准确性。



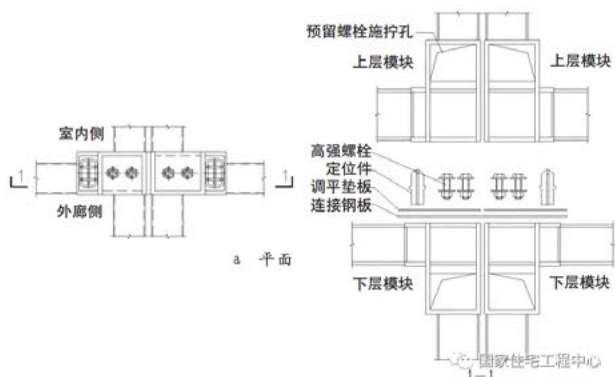
模块与首层架空连接节点

2) 建筑外围模块间连接节点如图所示，建筑外围采用中集模块化建筑投资有限公司专利节点，传力直接，拆装方便，可结合现场模块间的缝隙处理板件进行后装饰。节点区壁厚进行加厚处理，可满足节点区开孔后的受力要求。



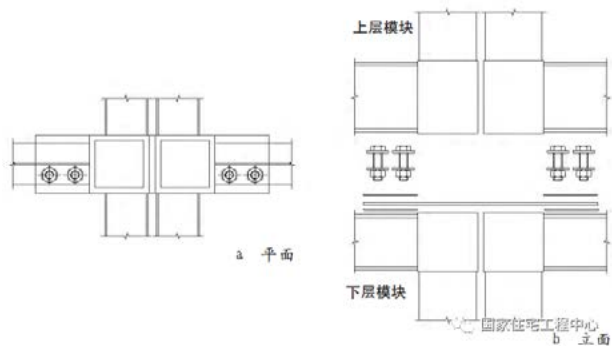
建筑外围模块间典型连接节点

3) 走廊内模块间连接节点如图所示，走廊内节点由于模块梁柱节点四周存在框架梁，节点区未预留螺栓施拧操作孔的操作面，因此，将螺栓施拧孔上下移至柱段位置，避开钢梁标高，此处的螺栓施拧需采用特殊的转角螺栓扳手。螺栓施拧孔处的装饰装修需留到工程现场完成。

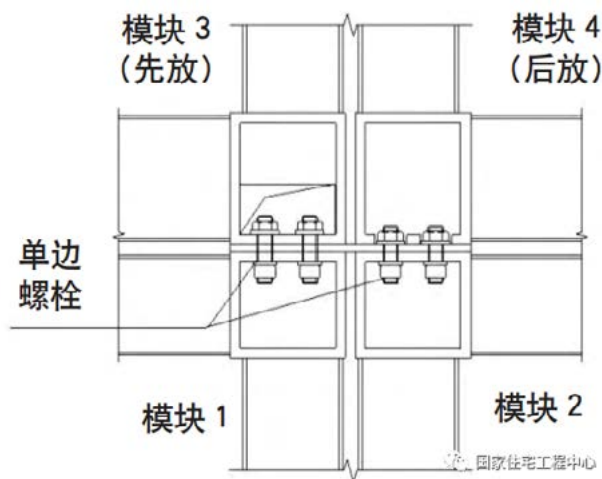


走廊内模块间连接节点

4) 一般酒店、公寓类建筑中设有内走廊，采用集成模块建筑时走廊内的机电管线一般在现场安装，内装修也在现场最终完成，这为模块建筑中间节点的安装创造便利条件，所以这种情况下模块建筑中间节点可采用连接螺栓在 H 型钢梁上的安装方式，在吊顶位置施拧螺栓，而且中间柱在地震作用下一般不会出现拉力，这种间接连接的方式能满足受力要求。

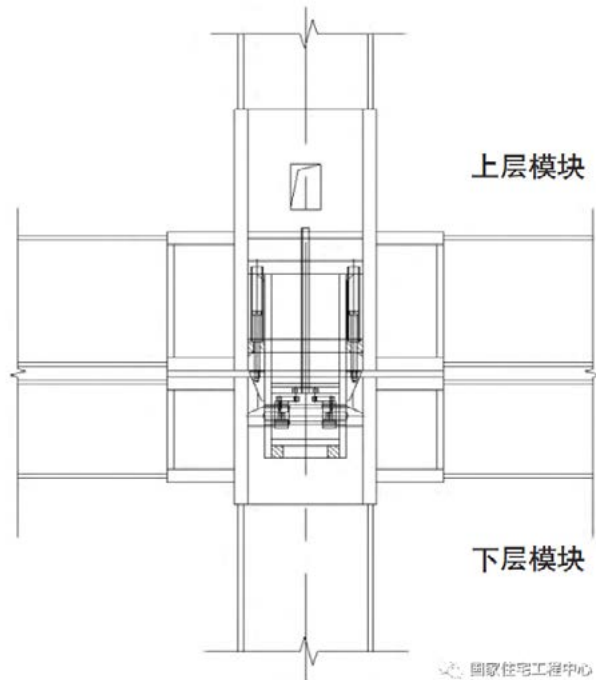


建筑中间走廊模块间连接节点



建筑中间模块间连接节点竖向剖面

5) 本项目采用中国建设科技集团课题“快速拆装模块建筑体系关键技术研发”成果——新型快速拆装自锁节点。该节点研发所针对的目标是不破坏工厂制作集成模块的内装完整性，减少工程现场内装修补量，降低现场施工难度，同时能实现重复拆装、重复异地利用时集成模块的完整性。



新型快速拆装自锁节点

04 集成模块工厂加工及现场安装施工

工厂加工

装配式集成模块建筑中的模块单元是根据标准化的生产流程和严格的质量控制体系，在专业技术人员指导下由熟练工人在模块组装工厂车间流水生产线上制作完成，其制作加工精度高，不受天气影响，可在现场结构施工的同时进行工厂生产，完成度高，集建筑、结构、机电、内外装修于一体，是一种较彻底的工业化、标准化建造技术产品。其工厂加工流程为：模块结构构件加工→底框、顶框、端框加工→模块钢结构组装→打砂、防腐处理→结构防火涂料涂装→内装、设备机电管线安装→外立面装修→密封打包→模块出厂。工厂加工期间应严格控制模块加工精度，特别是连接节点的加工精度，监理应进行驻厂验收。在项目模块单元正式批量加工前，应先加工样箱后进行相关性能测试，各方进行样箱验收确定建筑、内装成品等总体效果，并提出修改和完善意见。



样箱验收实景

现场安装施工

模块建筑的基础及其他现场结构施工可与集成模块单元工厂预制同步进行，待现场结构达到模块吊装条件后，进行模块单元的吊装与现场拼接工作，具体施工建造流程为：基础、现场结构施工→最下层模块连接板找平、连接件定位检查及修正→模块吊装及拼接→现场模块间管线连接、建筑接口处理→模块建筑整体完成。期间应对模块建筑安装节点、接口处理等进行专项验收，确保模块建筑施工质量。

作者：

张兰英、韦振飞、娄霓（中国建筑设计研究院有限公司国家住宅与居住环境工程技术研究中心）；

易仁斌（深圳市中集建筑设计院有限公司）。

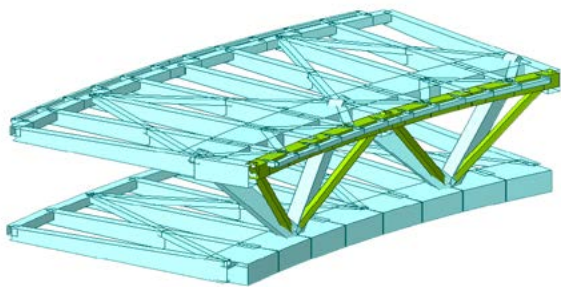
微信号：国家住宅工程中心

上海临港地标“荣耀之环”开工建设

10月24日，随着东西两栋塔楼上两根长约21米、重130吨的巨型环梁缓缓吊起，安装调整就位，临港新片区“荣耀之环”完成首次吊装，标志着“荣耀之环”项目钢结构及幕墙一体化工程施工正式拉开序幕。



“荣耀之环”是滴水湖金融湾首发项目最富戏剧张力的标志性建筑，是一个直径153米的巨构圆环“漂浮”在临湖的4栋46米高的塔楼上，四个塔楼的32根钢柱作为荣耀之环支撑点，支座之间最大跨度120米，总用钢量约8500吨。



在荣耀之环里，观光者可以360度纵览滴水湖风貌，体验5000平方米的环绕式文化空间，这一设计代表着临港地区蒸蒸日上的金融服务和各产业业态紧密连接的合作模式，象征着金融的繁荣和统一。

上海临港新片区滴水湖金融湾首发项目设计方案



正面公园视角效果图上海临港新片区滴水湖金融湾首发项目总体规划方案由ennead设计。项目是极富戏剧张力的“荣耀之环”，其设计象征着整个地区的金融服务和各产业业态紧密连接的合作模式。



荣耀之环环底广场效果图效果图

ennead设计的临港新片区滴水湖金融湾首发项目总体规划设计方案包括四栋商业建筑、89万多平方米的商业空间、7500多平方米的市民文化空间和2.8万多平方米的公共开放空间。该项目的整个环形结构采用世界领先的圆形悬挑技术，四座综合塔作为悬臂式眺望台和博物馆展览空间的底座支撑。环形结构让使用者和游客能够360度地了解滴水湖地区的景观和风格，并提供一系列周边文化体验空间。



鸟瞰效果图

“荣耀之环”两侧的两座塔楼都配备了世界级的办公空间，将承接世界各地的知名企业，进一步巩固新港区作为全球经济活动中商业纽带的重要地位。瀑布塔楼与菱形塔楼的建筑设计非常美观和富有戏剧张力，温和弯曲的凿形雕刻轻柔地嵌入瀑布塔楼一侧，而菱形塔楼的锯齿状纹理则从不同的玻璃透视度诠释了整个立面的感知与形态。



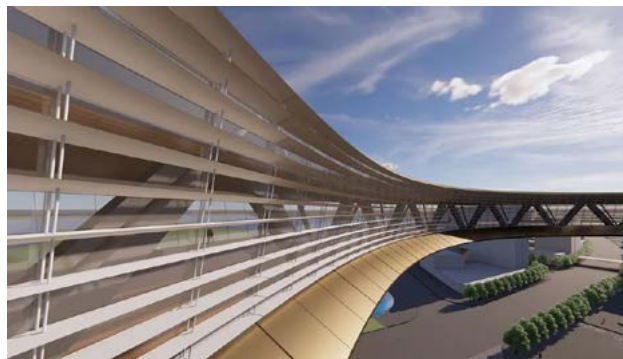
菱形塔楼效果图



瀑布形塔楼效果图

塔楼周边的一系列街区设计独特而完整，既满足了市

民多样的文化空间需求，又综合考虑了空间密度、自然环境和已建建筑之间的关系，使人们可以在这里舒适地工作和生活。二级街区设计将包括但不限于以下功能：金融贸易区、经济与艺术中心、综合商务区和综合住宅街道。



瀑布塔楼中庭办公和零售商业空间由一系列架空高线公园连接，公园内有原生植被。一条蜿蜒的大道从内部将景观绿化和慢行小径连接起来，被称为“金融新月”。通过艺术手法将整个区域融为一体，形成独特的活动空间。



金融新月绿地效果图临港新区核心区的自然景观环境也与可持续发展理念有机结合。风景秀丽的慢行步道和郁郁葱葱的屋顶露台相辅相成，进一步拉近了游客、商务人士和自然环境之间的距离。Ennead 将整个项目场地设计成为一座海绵城市：丰富的绿地空间将有效吸收多余的雨水，大大减少台风和暴雨造成的各种潜在伤害，并将地面温度调节到适度状态，以减少环境破坏的影响。此外，Ennead 从滴水湖的环形设计中汲取了很多灵感，专注于整个湖泊的涟漪形状，创造了与自然产生共鸣的建筑形式和空间环

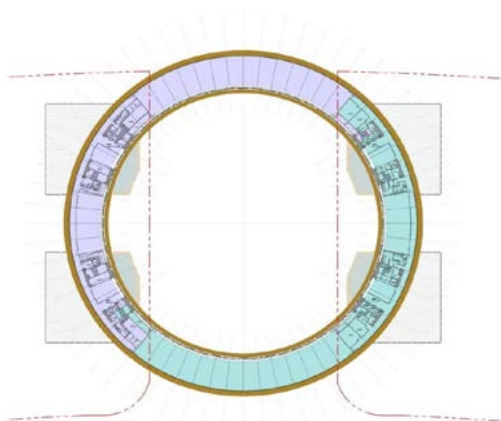
境，可以说临港新区的设计是环境的延伸。



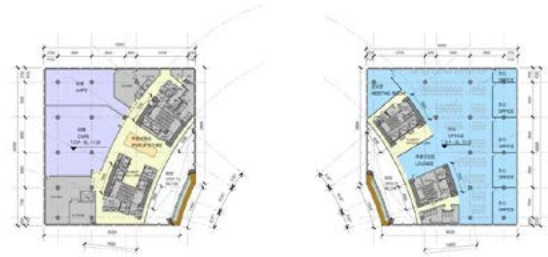
荣耀之环塔楼中庭效果图 enead 为临港新区定制了一个令人难忘的生活和工作空间，将城市、景观和建筑融为一体，完美体现了市民对建筑 and 公共文化空间的高要求和高审美。设计和规划将优化跨国企业的经营环境，为周边社区创造更具影响力的开放空间。



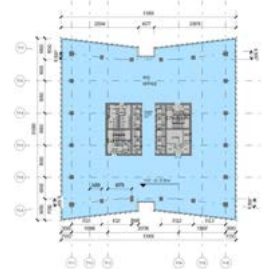
总平面图



荣耀之环平面图



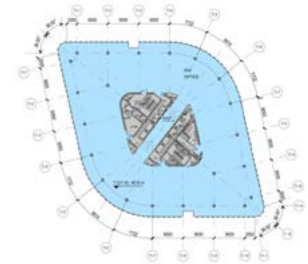
环塔楼平面图



瀑布塔楼平面图



瀑布塔楼剖面图



菱形塔楼平面图

项目信息

项目地点：上海，浦东新区，临港新片区
 项目名称：上海临港新片区滴水湖金融湾首发项目总体规划设计
 建筑设计：enead
 顾问单位：上海江欢成建筑设计有限公司、阿法建筑设计咨询（上海）有限公司
 目前状况：进行中建筑面积：约 90 万平方米

来源：GA 环球建筑

科技创新赋能京西转型 长安街西延线变专精特新产业带

一块乒乓球大小的磁悬浮设备给心脏带来重新跳动的动力；5G 远程手术机器人帮助医生为千里之外的病人实施手术；几组占地面积 10 多平方米的机柜提供的算力可匹敌约 50 万台计算机……近日跟随北京市投资促进服务中心组织的“北京投资促进宣传媒体行”活动走进门头沟，感受科技创新赋能的京西转型之变。

门头沟区正完成从资源依赖型产煤大区，到绿水青山门头沟，再到生态立区、文化兴区、科技强区的“三级跳”。门头沟区副区长颉换成介绍，聚焦人工智能、超高清数字视听、心血管领域医疗器械三大高精尖产业，全区创新发展格局基本形成，长安街西延线专精特新产业集群建设初见成效。截至 2023 年 10 月，门头沟专精特新中小企业新增 49 家，累计达 119 家，其中国家级专精特新“小巨人”企业 5 家。

大医院筑巢引来产业金凤

重量不到 180 克，仅乒乓球大小的圆柱状设备放置在心脏下部，连接体外设备后能够给心脏带来重新跳动的动力。在阜外医院西山园区的国家重点实验室展厅内，展示着由实验室和企业联合研发的第三代磁悬浮人工心脏。

“这一成果填补了我国在人工心脏领域的空白。”实验室相关负责人说，第三代磁悬浮人工心脏具有体积小、血流动力学优良、术后恢复快等特点。2014 年，阜外医院西山园区一期在门头沟建成投用，一期包含健康生活方式医学中心大数据中心、国家重点实验室、国家临床医学研究中心等。目前，园区二期项目已开工，将加速打造国内首个健康生活方式医学中心。

大医院在此筑巢如同磁石，吸引着医疗领域产业加速聚集。以阜外医院西山园区为技术策源地，门头

沟区正逐渐构建起以精雕科技集团为医械精密加工中心、泰格捷通为 CRO（医药研发合同外包服务机构）快速转化平台、百洋医药科研成果转化基地为产品市场化平台的医疗器械产业链。

产业链不断完善，吸引更多医疗器械领域企业纷至沓来。眼观屏幕，通过手柄和脚踏板进行操作，远端的手术设备就能为患者进行精密的前列腺软组织切除，北京科鹏医疗器械有限公司研发的 5G 远程泌尿外科手术机器人正在成为医生的得力助手。公司总经理白云表示，门头沟发展医疗器械产业的定位与企业非常契合，一系列配套政策能够帮助企业加速腾飞。

“算力大脑”赋能人工智能产业

发展人工智能产业，离不开算力支撑。2023 年 2 月，由门头沟区政府、中关村发展集团、华为技术有限公司联手搭建的超强“算力大脑”——北京昇腾人工智能计算中心被点亮。作为目前华北最大的人工智能计算中心，目前该计算中心已有 100P 普惠算力投入使用，预计 2023 年算力规模将达到 400P，2024 年将扩容至 1000P。

100P 算力究竟有多大？如果用普通计算机，达到这一算力水平需要约 50 万台。而在北京昇腾人工智能计算中心，并排排列的 5 组高大机柜就实现了这样的算力规模。即便加上液冷设施，这一组设备的占地面积也就 10 多平方米。“设备完全采用了液冷技术。”工作人员打开机柜背面的门板，立刻有一股热浪袭来，而门板摸起来却是冷的。原来门板上排布着一条条水管，为不停运转的“算力大脑”进行降温。

工作人员介绍，目前，这一“算力大脑”已基本满负荷，除了赋能门头沟本地三大产业，还面向全华北地区开放，已有超过 60 家企业、高校、科研机构使用。

下一步，算力中心将继续扩容，并采用单卡算力更高的新一代华为技术，进一步提升效率。

除了算力服务，北京昇腾人工智能计算中心还支持开源大模型服务，帮助企业在大模型时代加快业务创新。围绕“算力大脑”，人工智能产业在门头沟加速形成。中关村发展集团正建设中关村（京西）人工智能科技园，总建筑面积80万平方米，将聚集超过200家人工智能相关企业。

此外，在超高清数字视听产业方面，紧抓中央广播电视总台“5G+8K”超高清示范园完成供地的契机，门头沟将打造超高清产业链条，带动上下游企业加速集聚，目前，已有一批数字视听头部企业落地。

金融扶持呵护“金种子”企业

护航三大高精尖产业，门头沟区在政策、金融等领域不断创新。除了坐拥中关村国家自主创新示范区政策、新首钢高端产业综合服务区政策、京西产业转型升级示范区政策、北京“两区”政策等多项国家级、

市级发展政策，区里还先后出台了《门头沟区关于促进“专精特新”中小企业高质量发展若干措施》《门头沟区关于支持和服务高新技术企业发展若干措施》《关于实施算法人才集聚行动 打造“京西智谷”的若干支持措施》等。

在产业基金方面，门头沟区也拿出“真金白银”来扶持企业，与中关村发展集团共同设立10.1亿元的人工智能产业引导基金，重点投资人工智能、医药健康等硬科技方向。2000万元的知识产权质押融资风险资金池已经建立，将遴选、投资一批优质创新项目，着力培育人工智能领域高精尖产业发展的“金种子”企业。

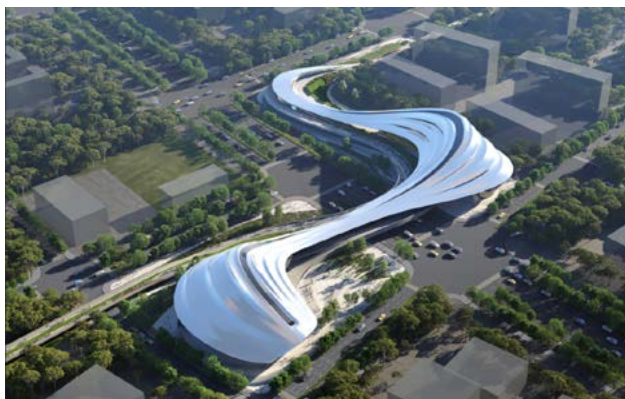
区里还提供办公楼宇、工业厂房等各类空间107万平方米，开放七大应用场景促进科技创新，为入区企业员工提供高质量人才公寓，对员工子女入学提供便利条件，以解除企业发展的后顾之忧。



异形曲面网壳屋盖西安新城文化艺术中心

近日，中建科工泾河新城文化艺术中心项目开展了“建证世界更美好”线上开放日。现在跟随小钢一同走进这座“颜值爆表”的国际性文化艺术地标，感受钢铁水泥筑造下磅礴灵动、奔腾而来的“河流”，揭秘异形曲面造型背后的智能建造新技术、新工艺、新材料，打卡集艺术展陈、非遗传承、公众活动、学习培训、休闲娱乐及生态景观为一体的综合性体验中心。

一座“颜值爆表”的国际性文化艺术地标



项目效果图

项目位于陕西西咸新区，总建筑面积5.7万平方米，主要由北侧图书馆、南侧文化艺术中心及景观云廊组成。图书馆及配套设​​施建筑面积2.4万平方米，文化艺术中心及配套设​​施建筑面积3.3万平方米。2023年9月，项目获评“西安市文明工地”“西安市智能建造示范工程”。



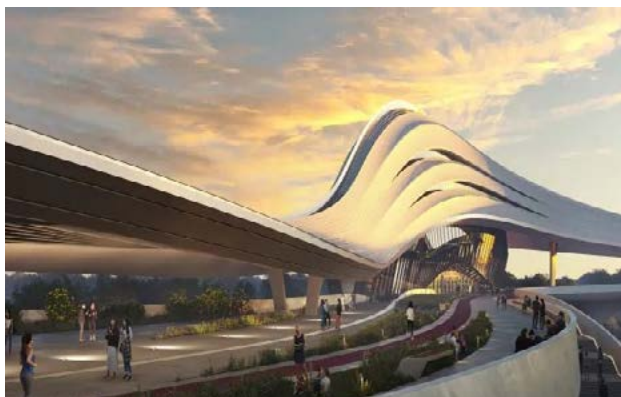
项目北侧图书馆效果图

北侧图书馆由连贯而错落的台阶串联而成，被数个贯通建筑的参天“知识树”托起。这些“知识树”在承担竖向交通功能的同时，也满载各类书籍，为读者提供一个轻松阅读空间。



项目南侧艺术中心效果图

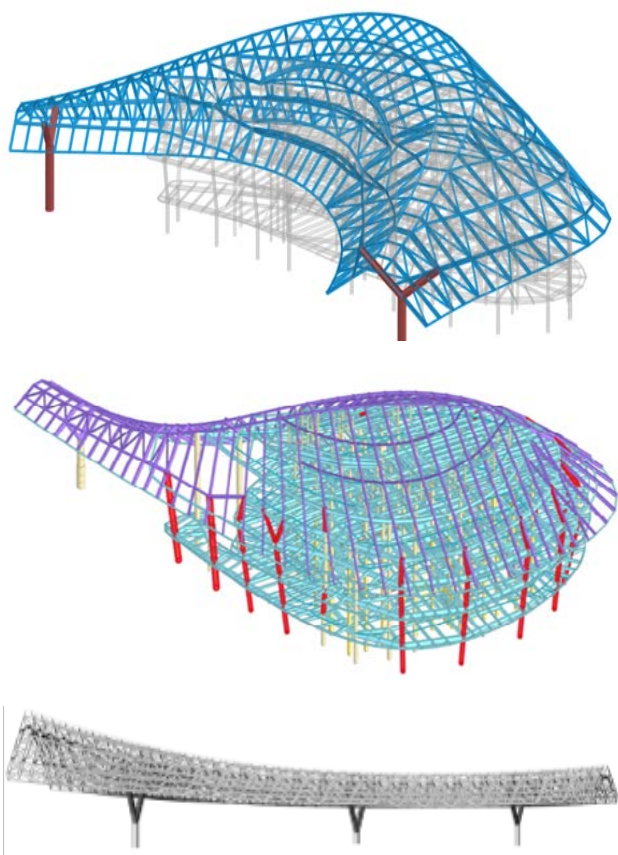
南侧文化艺术中心馆内各种功能分区叠布合理，融合了展陈空间、剧场、多功能厅、IP商店、主题餐厅等。在多个空间内，参观者可以进行面对面交互，或以VR形式接触到丰富多彩的文化、艺术和教育性陈列。



项目局部效果图

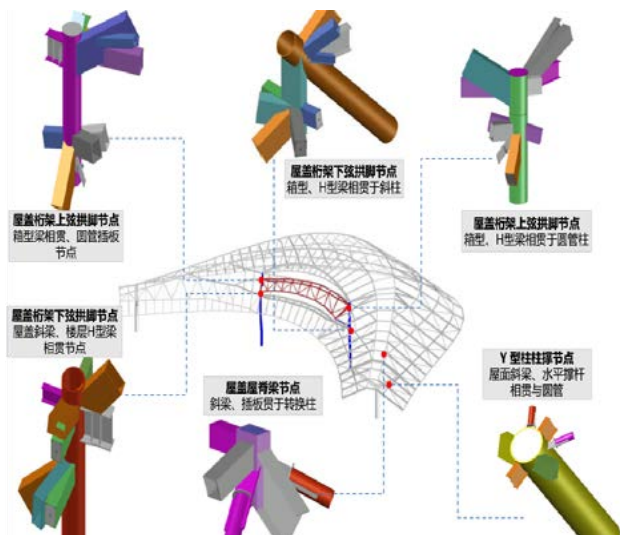
景观云廊将北侧图书馆与南侧文化艺术中心完美组合，实现整体呈现“涌浪状渐变流线形态”。项目独特的异形曲面造型是建筑设计的最大亮点，较多的复杂曲线与曲面也为施工带来了极大挑战。

异形大跨度钢结构施工



项目北地块、南地块、连桥屋盖钢框架结构示意图

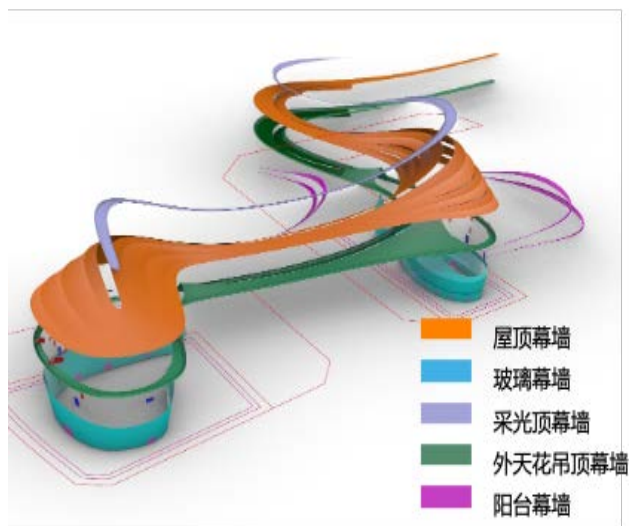
项目主体钢结构融合钢框架屈曲约束支撑体系和异形网壳屋盖，存在大量斜柱和复杂节点。屋盖结构存在 38 米大跨度空间桁架，钢板材质高，厚板多，钢结构安装精度高，节点形式复杂。



项目钢结构复杂节点示意图

项目发挥后台制作加工优势，联动公司及专业单位开展施工方案讨论。利用 BIM 模拟场平转换，合理穿插桥梁及屋盖施工顺序。对复杂部位三维建模分析，对整体安装方案施工模拟，确保方案安全可靠。

曲面屋顶精度控制



项目幕墙系统示意图

项目的幕墙系统由五部分组成。其中，立面玻璃幕墙多为倾斜、曲面、超大玻璃。屋面铝板幕墙由 2.2 万块尺寸各异的平板和曲面板块拟合而成。施工过程中面临钢龙骨焊接、超大玻璃安装、铝板安装等各专业交叉及精度控制的挑战。



项目幕墙视觉样板展示区

项目团队运用风洞试验、视觉样板和 BIM 模型参数化加工、激光扫描逆向建模、曲面幕墙机器人放线、数字化模拟施工等先进技术，全方位确保幕墙系统的完美展现。

异形室内精装施工



项目室内空间效果图

项目室内装饰空间使用流动、连续的线条打造多层次立体连通的空间，同时将声学、光学、艺术效果及复杂工艺统一结合。

文化，是一个城市的灵魂。十三朝古都西安，不遗余力地探索如何在发展中传承城市文化，使这座底蕴深厚的人文之都焕发新机。项目将以灵动的形态，结合地域特色文化与时尚潮流艺术，成为西安城市发展的全新引擎。

来源：中建科工西安公司

杭州第19届亚运会主要场馆大盘点



杭州亚运会场馆的布局以“杭州为主、全省共享”为原则，据官网数据统计，这些大大小小的竞赛场馆共56个（亚运+亚残，不含单独训练场馆）。其中，位于杭州的有42个（40个亚运+2个亚残），位于宁波的有2个（承办帆船和沙滩排球项目），位于温州的有3个（承办足球小组赛和龙舟项目），位于金华的有3个（承办足球小组赛和藤球项目），位于绍兴的有4个（承办篮球、排球、攀岩、棒球项目），位于湖州的有2个（承办排球和三人制篮球项目）。绝大多数场馆设在杭州城内。除了杭州奥体中心主体育场以外，位于杭州钱江世纪城的三座主场馆是此次亚运会的核心区、主战场及主阵地，彰显了中国气派、浙江特色和杭州韵味，该三座场馆并称“亚运三馆”，分别是主体育馆、游泳馆和综合训练馆，布置于杭州国际博览中心周边。

下面，我们就选取其中规模较大和较有特色的场馆予以介绍，带领大家领略一下这些点燃体育之“火”的“战场”。



杭州奥体中心主体育场

杭州亚运三馆早在2018年1月26日就开工了。其中，奥体中心主体育场位于浙江省杭州市钱塘江南岸的奥体中心内，总投资25亿元，用地面积8.23万 m^2 ，建筑面积21.6万 m^2 ，内设约8万个观众席位。场馆造型新颖独特，犹如一朵盛开的睡莲，故被誉为“大莲花”，是生命和活力的象征。体育场采用单层网壳、径向伸臂桁架及环向张弦梁组合空间钢结构体系，屋盖是墙面、屋面连体的设计，由28片大“花瓣”和27片小“花瓣”组成，“花瓣”间的空隙镶嵌有透明的聚碳酸酯板，组成了一朵盛开的巨型“莲花”。



杭州亚运三馆之奥体中心主体育馆、游泳馆

杭州奥体中心位于杭州市萧山区，杭州城市新中心，距亚运村约3km。场馆用地面积22.79公顷，总建筑面积39.695万 m^2 。地上主要包括体育馆、游泳馆、配套服务设施三大部分内容。建筑地下主要包括地下配套服务设施，机房及地下停车库。其中，体育馆为亚运会篮球项目比赛场馆，位于杭州奥体中心南端，总建筑面积74,470 m^2 ，约1.8万座，馆内能进行篮球、羽毛球、排球、乒乓球、手球、竞技体操、拳击、武术、室内足球等比赛；游泳馆总建筑面积53,959 m^2 ，包含6,000个座位，是一个集游泳、跳水比赛和训练为一体的专业运动场馆。场馆拥有双馆合一的设计理念、独特的流线造型，结合双层全覆盖银白色金属屋面，和两翼张开的平台形式，形成“化蝶”的杭式文

化主题，其“翩然起舞”的彩蝶形象与河对岸的“花瓣”主体育场交相辉映，共同组成了杭州新城的地标标志。作为世界上最大的两馆连接体非线性造型场馆，无论白天夜晚，颜值都超高。建设中，施工方利用 BIM 技术，通过施工模拟，有效复核异形钢结构空间结构和机电综合管线冲突碰撞，实现传统二维图纸施工所不能给予的认知角度，有效提高施工协调管理水平。



杭州亚运三馆之奥体中心综合训练馆

奥体中心综合训练馆位于杭州奥体中心南部，与杭州国际博览中心相邻，总建筑面积 18.45 万 m^2 ，外形形似“良渚玉琮”（钱塘江流域和太湖流域一种古代文明遗留下的典型玉器）。“玉琮出土，立于天地”，综合训练馆的建筑外形以良渚文化的玉器代表——玉琮为设计理念，建筑外形简洁流畅，是全球最大以“玉琮”为造型的建筑。综合训练馆以体育训练和体育竞赛为主，包括训练中心、五大中心、新闻中心、运动员宿舍以及配套用房等设施。杭州亚运会期间，综合训练馆将承担五项比赛的训练任务，包括篮球、摔跤、排球、跆拳道、手球。



杭州奥体中心网球中心

杭州奥体中心网球中心是杭州亚运会的网球场馆，其中，“小莲花”（决赛场地）是目前国内唯一获得国际网联二星认证的网球场。网球中心总建筑面积 5.23 万 m^2 ，地上 3 层、地下 1 层，建筑总高度为 37.956m，设有一个 1 万座的加盖决赛场地——“小莲花”，另设有两个 2,000 座的半决赛场地、6 片预赛场地、10 片练习场地和 4 片室内场地。“小莲花”最出彩的地方，要数它的动态开闭功能，“小莲花”的屋盖是在悬挑屋盖的基础上，再悬挑出定轴、旋转式可开启金属屋盖，旋转屋顶由 8 片“莲花瓣”组成，各自设有钢架轨道，可根据天气等需要开合，整个过程约 20min。从航拍图或场馆内部观测，旋转开合的屋顶就犹如莲花盛开那般优雅、夺目。



杭州奥体中心国博壁球馆

国博壁球馆在设计中充分融入了“绿色、智能、节俭、文明”的杭州亚运会办会理念，亚运会比赛结束后，就能快速恢复场馆原来的功能。



中国杭州电竞中心

中国杭州电竞中心是全国第一座对齐亚运赛事标准的专业电子竞技场馆，位于下城区石桥街道灯塔单元，以“星际涡漩”为设计理念，总建筑面积约8万 m^2 ，拥有4,380个座位，兼具“数字化”、“智能化”和“专业化”的特色，该馆致力于成为国际一流的电子竞技专业比赛场地。



桐庐马术中心

杭州亚运会马术主场馆桐庐马术中心位于杭州市桐庐县瑶琳镇的林场地块，距离亚运村约100km。地块南面毗邻分水江，背靠天目山余脉，风景优美。总投资约6亿元，占地面积730余亩（另租150亩临时用地作为越野赛道），总建筑面积约5.2万 m^2 ，包括主场馆、马厩区、饲料仓库及办公、马诊所等多个建筑，设100m \times 120m的主赛场（含3,000个观众席）、240个高标准马厩及其他设施，由桐庐县城市建设投资集团有限公司投资建设、中建三局华东公司承建。



淳安场地自行车馆

淳安场地自行车馆位于千岛湖旅游度假区金山坪区块2-11地块，规划用地面积3.25万 m^2 ，总建筑面积2.4万 m^2 。场地自行车馆地上3层，上部为主桁架加单层网壳钢结构，下部为框架结构，以“朝阳鱼跃、千岛明珠”为设计理念，设计灵感来源于地平线上升起的红日以及鱼跃水面溅起的水滴，仿佛一颗亮丽的明珠点缀在充满绿意的大地上。淳安场地自行车馆通过局部膜结构和玻璃幕墙，色彩柔和，融入周围的湖光山色，显得十分和谐。结合计算机控制建筑泛光照明，实现了动态变化、多彩斑斓的建筑效果。场馆3,040个座席呈椭圆形排列在四周，周长为250m的斜坡式标准赛道与观众席近在咫尺。赛道全部为木制，最大坡度达到60度。场馆最大看点是头顶的钢结构屋盖。屋盖罩棚采用国内少见的钢结构体系设计，跨度达130m，是淳安有史以来最大跨度的钢结构体系。



运河体育公园体育馆

拱墅运河体育公园体育馆为亚运会乒乓球、霹雳舞项目比赛场馆及训练场馆，位于杭州市拱墅区，地处亚运村西北侧且相距约14.5km，含比赛馆和热身馆。热身馆位于副馆，通过地下通道与主馆相连，赛后将作为全民健身中心，提供篮球场、羽毛球场等公共体育健身空间。拱墅运河体育公园体育馆总建筑面积约2.2万 m^2 ，观众席位数6,800余座。场馆呈不规则椭圆造型，设计灵感源于良渚玉琮，同时结合丝绸的光

泽平滑，创造出一个轻盈、经典而又标志性的建筑形态。



浙江工业大学（屏峰校区）板球场

浙江工业大学（屏峰校区）板球场地为亚运会板球项目比赛场地，位于杭州西湖区、浙江工业大学屏峰校区内，西临图书馆，南侧为健行教学楼用房，北侧为上埠河，东侧为学校田径场，与校外城市主干道留和路相距约 500m。场地含主比赛场和热身场，配备三层赛时配套用房，赛后可作为学校师生的活动中心。



钱塘轮滑中心

钱塘轮滑中心为亚运会轮滑、滑板项目比赛场馆及训练场馆，位于杭州市钱塘区杭州东部湾体育公园内，距离亚运村东侧 17km。总建筑面积 46,209 m²，观众席位数 1,384 座。钱塘轮滑中心由滑板公园和轮滑馆两部分组成，是亚洲第一个集滑板、轮滑为一体的综合性轮滑中心。其中轮滑馆运用“轮滑飞旋”

设计理念，由两个“6”相叠加，似“旋风陀螺”，是世界上首个用新规则设计和建设的全封闭速度轮滑馆。亚运滑板公园位于轮滑馆北侧，分为碗池和街式两部分。碗池，最深处约 3m，四周是圆弧的碗壁，高度和坡度各异，有一系列复杂的曲线，丰富的滑行路线为选手提供了更多的挑战和创意发挥。街式，具有多样化地形，楼梯、扶手铁杆、长凳等各类障碍物和道具一应俱全，更大程度地满足选手比赛需求。



杭州电子科技大学体育馆

杭州电子科技大学体育馆位于杭州市江干区下校高教园，用地面积 9,450 m²，总建筑面积 14,595 m²，含主比赛馆、预赛馆和热身馆。改造完成后，体育馆将拥有 5 条决赛剑道、8 条预赛剑道和 6 条热身剑道，设 4,599 个观众座位，将承担杭州亚运会、亚残会击剑项目赛事。



临安体育文化会展中心体育馆

临安体育文化会展中心为亚运会跆拳道、摔跤项

目比赛场馆，位于地铁 16 号线九州街站，总建筑面积 34,060 m²，是临安的标志性体育建筑。之前的改造工程主要是新建热身馆，并对主场馆竞赛场地、观众区域设施、赛事功能房间、赛事专用系统等 7 个方面、85 个指标进行提升改造。



中国轻纺城体育中心体育馆

中国轻纺城体育中心体育馆为亚运会排球项目比赛场馆，位于绍兴市柯桥区，在亚运村东南方向且相距约 41km，含主比赛馆及热身馆。该场馆是绍兴最大的体育场馆，以“珠莲（联）璧盒（合）”为设计理念。总建筑面积 18,513 m²，观众席位数 3,666 座。



绍兴棒（垒）球体育文化中心

绍兴棒（垒）球体育文化中心为亚运会棒垒球项目比赛场地，位于绍兴柯桥区和镜湖新区交界处、杭绍台高速公路镜湖互通附近。其中，棒球项目用地面积 120,666 m²，总建筑面积 145,000 m²，其中，地上建筑面积 89,200 m²、地下建筑面积 55,800 m²。功能区包括一个棒球主场（座位数 5,000 个），一个棒球副场（座位数 2,500 个），一个集训中心和一个体能

训练馆。垒球项目用地面积 42,666 m²，建筑面积 8,000 m²，含一个垒球主场（座位数 2,000 个），一个垒球副场（座位数 500 个）。设计以绍兴最著名的纺织与丝带为切入点，让建筑的平台以丝带的形态将各个场馆联系起来，并将绸带的曲线元素运用到建筑立面上。



温州奥体中心主体育场

该新建场馆位于温州市龙湾区永中街道奥体片区，总投资约 10 亿元，总建筑面积约 7 万 m²，主要包括一个 5 万座的大型甲级主体育场及配套室外训练场，屋盖罩棚采用钢桁架结构。作为杭州亚运会的分赛场馆，温州市奥体中心主体育场承担了亚运会足球小组赛的比赛任务。



温州体育中心体育场

温州体育中心体育场在亚运会前进行了改造提升工程，为杭州亚运会足球小组赛杭外赛区场馆改造工程，总投资 6,481.26 万元。主要是对体育场现有建筑进行提升改造，满足承办洲际足球赛事要求。工程总建筑面积 14,843.52 m²，观众席位数 14,589 个，包括功能用房改造提升、比赛草坪、比赛灯光、LED 显示屏、

音响系统、场内设施、媒体转播设施、水电消防安装、强弱电系统等分项目。



温州龙舟运动中心

该龙舟运动中心位于温州市瓯海区中心区南单元C-18地块，用地面积约231.3亩，总建筑面积约18.1万 m^2 ，包括温州龙舟运动基地、1万座的体育场、8,000座的体育馆、500座的游泳馆和3.5万 m^2 的配套商业等。采取“水岸同建、无缝相连”的建设方式，为杭州亚运会龙舟比赛增光添彩。温州市被称为“中国龙舟名城”，该基地赛后将永久性保留，作为全国最专业的龙舟竞赛基地。总建筑面积23,713 m^2 ，沿河两岸约有室外站席10,500个。

来源：建筑钢结构进展



北京建工机施宝山回迁安置房建设项目 六标段举行封顶仪式

11月16日，宝山回迁安置房建设项目六标段举行封顶仪式，建设、设计、监理、施工单位及宝山公司相关领导，六标段管理人员、劳务人员代表等100多人参加仪式。



六标段执行经理曹丙山汇报了项目工程进度及下一步施工安排。机施集团党委副书记、总经理、海亚公司董事长高永祥代表施工单位发言表示：将与建设、监理、各参建单位勠力同心，排除万难，以饱满工作热情和严谨工作态度，积极做好各项工作，密切配合、争分夺秒、精益求精推进项目建设，科学规划、周密部署，统筹调度，全面抓好工程质量、安全、进度，早日为业主交出一份满意答卷。

北京东方华泰建设监理有限公司总经理吕子南代表监理单位讲话表示：将继续严格按照设计图纸和工期要求，控制进度，控制质量，把控重点部位和关键节点，对施工过程中的每一道工序进行严格验收，强化巡视、平行检查、旁站监督等方式，加强施工监督，确保工程全过程建设质量。

北京市建筑设计研究院有限公司八院党委书记丁晓沙代表设计单位讲话表示：继续与各建设、参建单位通力合作，把项目建设成为惠及广大人民群众精品工程，将人民对美好生活的期待从蓝图变为现实。

北京鑫泰世纪置业投资有限公司董事长宋宝霞代表建设单位讲话表示：作为北京市和海淀区的重点工程和安居工程，宝山项目的实施对于加快非首都功能疏解、改善群众生活品质、提升周边环境、助推区域经济发展、释放高质量发展新动能具有重要意义，海国投集团在市、区、镇相关领导和相关部门的大力支持下，在宝山村民的帮助监督下，在设计、监理、施工单位密切协作下，顺利实现全部主体结构封顶。作为建设单位深感责任重大、使命光荣，代表鑫泰公司向各级领导、社会各界、各参建单位表示感谢。宝山工程建设进入新的建设阶段，将始终牢记为民服务宗旨，坚持维护群众切身利益，多办实事、好事和百姓关心的急事、难事，始终坚持高标准、高质量建设，协助各参建单位强化科学管理、提高工作效率，全力打造舒适、宜居、美丽、温馨的新家园，为地区经济和社会发展做出新的贡献。

宝山公司总经理孙非讲话表示：六标段顺利封顶预示着搬迁入户的目标迈入了新阶段、新征程，也标志广大的居民朋友们搬新家的日子又近了一步，后续建设过程当中，每一位居民也会同辛劳的建设者携手同心，为建设美丽新家园共同努力！

随后，海淀区国有资产投资集团有限公司总经理助理王腾宣布宝山村回迁安置房地块（一期）项目六标段工程主体封顶开始，随着最后一斗混凝土被缓缓吊起、顺利浇筑，六标段主体结构顺利封顶，标志着宝山村回迁安置房建设项目全部建筑主体结构封顶，项目建设进入新阶段。

目前，宝山回迁安置房建设项目一、二、三、四、六标段已两次通过北京市结构长城杯金奖的评审并取得长城杯金奖，同时，一、二、三、四、六标段也先后获得北京市绿色安全样板工地荣誉。

“丝路典范”——西安国际会展中心 钢结构项目建设纪实

共建“一带一路”倡议提出十年，跨越时空，联接中外，西安作为国家向西开放的重要门户，沉寂的丝绸古道重焕光彩。紧跟国家发展步伐，弘扬丝路精神，中建二局安装公司参与建设的中国中西部最大的展览中心——西安国际会展中心，成为了“一带一路”国内外重要的交流合作平台。项目一期于2021年荣获重量级国家奖项“中国钢结构金奖”，项目二期于今年5月再次斩获“中国钢结构金奖”。



西安国际会展中心矗立在灞灞生态区，项目总占地面积1243亩，总用钢量达5.5万吨，作为中国中西部最大的展览中心，西安国际会展中心是本土地区打造会展业的标志性载体，是欧亚经济论坛永久会址所在地，填补了西安乃至西北地区缺乏专业及综合性大型会议中心场馆的市场空白。

攻坚“铁军”

打造中西部最大展览中心

建设伊始，放眼望去会展中心工地杂草丛生、荆棘遍地。项目团队入驻时，没有任何可利用的设备设施，临时水、电和物料运输均需多方调配。工地上最多时有1300多名工人施工，合理安排好工序和保证吃住行是一个庞大的系统工程。



为优质高效完成这座“丝路名片”建设，项目团队倒排工期，把月计划分解成周计划，再分为日计划，加强生产、质量、安全检查，白天忙于建设，晚上马不停蹄召开协调会，解决问题，落实进度。每隔一天，无人机航拍一次整体进度，及时调整施工组织、管理、激励策略。

面对项目建设过程中的重重挑战，这支平均年龄不足28岁的项目“铁军”发起冲锋奋勇前进，克服了艰难的项目条件，扎根岗位、协同作战、互相鼓励，不断推进项目建设，并提前30天完成项目履约。



时任项目经理张军辉回忆说，建设期间主要的休闲娱乐是看项目航拍图。从空中俯视，屋盖钢结构像是蜿蜒丝路、又像是滔滔大海。“一张一张翻，看它

不断焕新颜，4个月完成所有工期的建设，充满不舍的同时也为我们的建设速度感到自豪和骄傲。”

创新典范

刷新国内滑移施工速度

施工过程中，项目团队面临着巨型桁架的挑战，精度保证是建设关键。会展中心屋盖由16榀超大跨度渐变多边形截面并联式空间桁架组成，是当时国内最重的大跨度桁架滑移工程。单榀桁架跨度117米、长度140米、重540吨，从构件分割到吊装点选择再到滑移方案制定不能偏离丝毫，难度不言而喻。



为破解桁架滑移技术难题，项目团队根据超大展厅结构特点及现场施工条件，不断进行技术测算与演练，最终确定出最佳吊装点与现场滑移施工方案。

滑移施工前，项目组织了多次详细的工况模拟分析，对桁架安装、滑移启动、整体卸载等流程进行了详细验算。滑移过程中，依托全自动计算机系统可实现同步动作、负载均衡、姿态矫正、应力控制和故障报警等多种功能，将整体误差控制在2毫米以内。项目还成立“滑移指挥室”，计算机系统由专人24小时轮岗值守，保证及时处理问题。

经过不断测算演练，项目多功能厅滑移就位，创下当时国内最重单榀桁架滑移纪录；随后，项目四个标准展厅展开流水式滑移施工，创下当时国内最快滑移安装纪录。项目总结形成的《大跨度超重多边形

渐变截面空间桁架累积滑移技术》被专家鉴定为国际先进水平。

巧用“BIM+”

啃下拼装技术“硬骨头”

保证项目“绵延丝路”造型至关重要。项目采用超大跨度渐变多边形截面结构设计方案，这在国内场馆建设中尚无经验可循，也为桁架分段吊装带来更大难度。

五万多个异形杆件的建模任务，是项目团队要啃下的技术“硬骨头”。设计团队应用BIM技术，从零开始、反复试验，为所有构件都搭建起三维模型，并完成现场桁架拼装的受力校核及施工模拟分析，提前20天完成深化出图工作，为优化施工方案提供了科学指导。

大跨度桁架整体吊装难度巨大，项目团队采用更契合项目实际情况的模块化装配式施工方式。项目构件在公司制造厂加工后，运输到工地，现场施工人员采取“搭积木”方式，将零散构件在地面拼装成分段桁架，分别吊装后再进行高空合龙嵌补作业，避免了桁架整体吊装带来的操作风险，提高整体安装建设速度，为推进项目完美履约奠定了坚实基础。

攻克技术瓶颈，迎来诸多殊荣。项目获得发明专利6项、实用新型专利11项，发表核心论文2篇，荣获省部级工法2项、中国建筑金属结构协会科技奖一等奖、全国优秀焊接工程一等奖、国家级QC一类成果及中国钢结构金奖、中国安装之星等荣誉；项目团队荣获陕西省工人先锋号。

千年古都，筑梦丝路。如今，西安国际会展中心已成为国内外重要的交流合作平台，成为城市对外窗口的硬核名片。服务国家战略发展，中建二局将以创新为建造驱动，以匠心打造标杆项目，在“一带一路”建设征程中，再次续写工程新篇章。

北京城建十六公司 登高赏秋乐享生活

十月的北京秋高气爽，天高云淡，阳光灿烂。10月27日，公司在蟒山国家森林公园组织开展了“登高赏秋，乐享生活”秋游活动。公司部分领导和百余名职工一起参加了此次登高赏秋活动。



凉爽的秋风一路将兴奋的职工们送到了位于昌平区十三陵水库东侧的北京面积最大的国家森林公园——蟒山国家森林公园。



大家从通天门有序的进入了蟒山国家森林公园，不约而同的向着山顶出发，挑战上山的1299个台阶。一开始兴致盎然、步履轻松，一边爬山，一边欣赏美景，随着上山的台阶越来越陡，路越来越窄，体力渐渐不支，每登上一个台阶，都要很大的努力。“加油，坚持坚持，快到了”、“到了到了，拐弯就到了”，在互相鼓舞、互相搀扶下，终于站在了山顶上，登上

山顶那一刻，欢呼声一片。职工们一边呼吸着天然大氧吧，一边观赏着美景。山顶的风光独好，三面环山，山峦起伏，漫山红叶，远眺十三陵水库，波光粼粼，山水相间，美不胜收。

职工纷纷感慨到：如果没有大家的互相鼓励，估计也爬不到山顶，看不到宜人的美景，太谢谢一起爬山的同志们了。

这次秋游使职工们既观赏到了秋的美丽，放松了



心情，也感受到了集体的凝聚力，同事之间的相互扶持相互信任的深厚情谊。在公司党委的带领下，十六公司人一定会战胜困难，永攀高峰，为公司的发展贡献力量。

住宅产业化集团开展形式多样的支部共建活动

为推进主题教育走深走实，深化党建引领，凝聚党建合力，充分发挥党支部联建共建优势互补作用，住宅产业化集团各党支部加强与相关单位联动共建，积极开展形式多样的党建共建活动，持续提升集团党建工作质效，推动一体化全产业链业务高效运营，助力集团实现高质量发展。

集团业务部门党支部与燕谷投资公司 开展支部共建活动

10月27日，集团业务部门党支部与北京市燕谷保障性住房建设投资有限公司党支部开展了支部共建座谈交流活动。燕谷投资公司总经理陈浩、副总经理王蕾，住宅产业集团党委副书记、纪委书记、工会主席李青，钢结构总师苏磊，设计研究院副院长滕志刚参加了共建活动，活动由陈浩主持。

座谈会上，陈浩介绍了燕谷投资公司的基本情况、主要业务、管理经验等内容。陈浩表示，希望与住宅产业化集团业务部门党支部加强沟通交流，深入了解集团一体化全产业链业务运营模式，以及新技术、新产品在项目实施中的应用情况。

李青介绍了集团自成立以来，坚持一体化思维打造全产业链运营平台、坚持产品化思维打造科技创新平台、坚持工业化思维打造智能化生产基地、持续培育差异化核心竞争力等情况。希望双方通过形式多样的共建活动实现优势互补、共同提升，把党建互促互进的政治优势转化为发展优势，为实现首都百姓居住品质提升而携手共进。

滕志刚讲解了集团房山琉璃河项目的整体情况，并重点围绕方案设计、钢结构新三板体系应用、部品部件工厂集成，以及新技术、新产品在房山琉璃河项目的应用等方面内容做了介绍。

苏磊围绕集团研发的钢结构新三板体系、装配式

内装体系、纵肋叠合剪力墙体系的迭代升级、优势特点及落地应用等方面情况进行了介绍。

通过支部共促共建，打造了双方优势互补，协同发展的党建工作新格局。下一步，双方将共同携手，为社会提供好看、好用、好管的高品质住宅，为首都建设成为国际一流的和谐宜居之都，做出应有贡献！

集团业务部门党支部与北京工业大学 城市建设学部开展支部共建活动

10月25日，北京工业大学城市建设学部教授、产业化集团钢结构产品顾问张爱林，以及北京工业大学城市建设学部薛素铎、刘学春教授等40余名师生，赴集团房山琉璃河项目，与项目部同事一起，开展支部共建交流活动。住宅产业化集团工程技术总师王继生、钢结构总师苏磊、设计研究院副院长滕志刚参加交流活动。

刘学春介绍了北京工业大学校史、城市建设学部发展等情况，并介绍了学部科研团队情况，以及组织本次交流活动的目的。

滕志刚向与会人员介绍了住宅产业化集团的成立背景、出资股东、核心业务等情况，以及集团在推动行业生产方式变革和行业转型升级等方面发挥的示范引领作用。

苏磊详细介绍了全装配外筒内钢框混合结构体系的研究背景、现状、研究方向、未来的推广应用，以及房山项目混合结构实验楼的实施建造情况。

通过本次交流活动，搭建了学校和企业的沟通桥梁，使学校能够更好地了解企业需求，提高人才培养质量，也让企业更好地了解学校的办学理念和优势，为未来的合作奠定基础。

燕通公司与集团通州项目开展支部共建交流活动

近日，燕通公司管理、科技以及生产党支部与集团通州城市副中心项目党支部立足岗位职责，结合专业优势，开展了以“互通碰撞促融合 复盘总结促提升”为主题的支部共建交流活动。集团公司副总经理、燕通公司党总支书记汪志萍，副中心项目党支部书记兼综合办公室主任孙彦奎参加交流活动。

会上，双方分别介绍了此次共建活动的参会人员及各自支部的建设情况，通州城市副中心项目党支部对 A2 地块构件供应使用情况进行复盘总结，并针对之前构件供应及现场安装使用过程中出现的问题与燕

通公司有关领导、同事进行了深入研讨。

汪志萍表示，各支部会后要根据提出的问题进行梳理，建立问题清单，对能解决的问题，争取在出厂前或安装前解决；对暂时不能解决的问题，后期计划组织构件厂、设计院和项目部进行三方交流沟通，争取尽快解决。

通过此次共建交流，进一步促进了构件厂与项目部信息共享、资源互通、优势互补，对彼此建立长期、稳定的协作关系起到了积极推动作用。

来源：设计研究院 通州副中心项目

北京城建设计发展集团举办 中青年知识规范竞赛

11月2日，公司专家委员会组织举办首届中青年知识规范竞赛决赛活动。来自公司不同业务单位的30位选手组成三支跨专业队伍进行决赛竞争角逐。共10位代表不同专业领域的公司专业召集人及专委会专家担任决赛评委。各单位近200人线上线下同步参加活动。



此项竞赛活动旨在促进公司中青年人才培养，加强中青年员工对知识规范掌握运用和跨专业学习了解。公司前期通过组织新员工和在培优才生分专业初赛，选拔成绩优异者进入决赛队伍。决赛题目覆盖了不同专业在实际工作中所需使用频率高，具代表性、普适性的标准规范知识，对选手多专业复合知识掌握提出了更高要求。

决赛设置必答题、问答题、抢答题三个竞赛单元，其中在问答题环节，评委专家结合各队选手回答情况逐一进行了延伸追问和点评，促进全场人员对每项出题背后的技术知识有了进一步理解和学习。竞赛活动充满知识性、趣味性和竞争性，三支决赛队伍认真参与，表现精彩，最终经过激烈角逐，现场评选各奖项并进行了表彰。

来源：北京城建设计发展集团

喜报！厦门黎明机械又荣获多个奖项

厦门黎明机械获得了标准创新型优秀民营企业荣誉奖项

厦门黎明机械于2023年11月1日受邀参加了福建省民营经济标准创新发展大会暨民营经济标准创新周福建专场活动，并荣获标准创新型优秀民营企业的称号。



厦门黎明机械企业简介

厦门黎明机械有限公司，创建于1989年，是国内专业研发制造金属板辊式冷轧成型设备（冷弯成型设备）的国家高新技术企业、龙头骨干企业、福建省专精特新企业。十多年来，黎明公司一直以引领行业技术发展为核心使命，始终专注于金属辊压成型机领域标准的提升及完善。截止目前，公司参与制修订的国家标准、行业标准和地方标准共31项。

近三年来公司现已获得知识产权112项，其中发明专利19个，实用新型专利92个，外观专利1项。公司荣获“福建名牌产品”和“第四届中国冷弯型钢技术设备优质奖”，目前已成功地在88个国家登记注册“LM”商标，并荣获“福建省著名商标”。

对厦门黎明机械的意义及影响

这次活动的举办旨在推动福建省民营经济的创新发展，以标准化为基础，为企业提供更好的发展环境和机遇。作为一家秉持创新精神的企业，厦门黎明机械非常荣幸能够参与其中，并获得了标准创新型优秀民营企业的殊荣。

厦门黎明机械在产品研发、生产制造、市场营销等多个领域都积极引入标准化管理，并通过不断完善和优化，不断提高企业的整体竞争力。

获得标准创新型优秀民营企业的称号，是对我们公司多年来标准化工作的认可和肯定。这也是对我们团队的鞭策和激励，我们将继续秉持创新的理念，不断提升标准化管理水平，推动企业的可持续发展，为福建省民营经济的创新发展做出更大的贡献。

厦门黎明机械资讯二

厦门黎明机械董事长黄溢忠同志荣获了协会发展30年卓越人物奖

2023年10月17日厦门黎明机械董事长黄溢忠同志荣获由厦门市营科技实业家协会颁布的《协会发展30年卓越人物奖》。

这一殊荣是对黄溢忠长期以来在企业的发展、创新科技以及社会贡献方面的杰出贡献的高度认可。

作为企业家，黄溢忠同志的成功不仅体现了个人的智慧和勇气，更是对企业家精神的充分肯定。黄溢忠同志的获奖不仅是对他个人的认可，更是对厦门企业家精神的高度赞扬。厦门是一个富有活力和创新精神的城市，这样的奖项激励和鼓舞着更多的企业家们勇往直前，为厦门乃至全国的经济的发展作出更大的贡献。

北京城建集团领导赴南京调研江苏区域市场

11月3日至4日，集团公司党委书记、董事长常永春带队赴南京拜访东部机场集团党委书记、董事长周成益，并就集团江苏区域市场拓展情况召开专题会议，研究部署江苏分公司发展模式以及与成员企业协同发展等事项。集团公司党委常委、副总经理张锁全，市场营销部部长王江，工程总承包部总经理罗岗，集团公司副总工程师兼工程总承包部副总经理李建华等参加调研。



11月3日下午，常永春与东部机场集团党委书记、董事长周成益，东部机场集团领导王亚兵、潘一平，就南京禄口国际机场三期建设进行友好交流。常永春从历史沿革、九大业务等方面简要介绍了集团总体情况。他表示，北京城建集团是首都国企，有着光荣的红色基因和军旅文化。近年来，集团优质高效建成了北京大兴国际机场、中国共产党历史展览馆等重点工程，目前正承担国内外十大机场建设任务，在机场建设领域积累了丰富业绩和良好口碑。常永春说，江苏是经济大省，也是交通强省。随着国内国际双循环新发展格局的加速推进，南京禄口国际机场三期建设意义重大，希望能与东部机场集团积极对接，深化互信与合作，发挥北京城建专业优势，助力东部机场

集团打造一流国际机场。周成益表示，东部机场集团是在长三角世界级机场群建设大背景下成立的省级机场集团，按照省市共建原则，承担着南京禄口国际机场、扬州泰州国际机场、常州奔牛国际机场、盐城南洋国际机场等7家机场的管理职责，致力于推动全江苏省机场协调发展，做强做大江苏民航产业。周成益说，北京城建集团是有实力的大型建筑企业集团，建设的大兴国际机场在国内国际有较好的口碑。近年来，东部机场集团管理的七大机场相继迎来改扩建的高峰期，非常欢迎包括北京城建集团在内的优秀建筑企业积极参与江苏民航事业建设，在“强富美高”新江苏建设中实现共同发展。

11月4日上午，常永春来到集团江苏分公司，看望慰问在宁职工，并听取了江苏分公司常务副经理萧剑宇关于江苏区域的市场营销情况汇报。设计发展集团、城建发展、园林绿化集团、一公司、五公司、安装公司、中南土木公司七家成员企业相关人员参会。自2002年正式进入江苏区域市场以来，集团先后承揽了南京德基广场、南京国际广场、南京世贸中心、南京绿地之窗等一批标志性工程。成立于2005年的江苏分公司，依托集团品牌和产业链优势，积极引领成员企业“走出去”，业务覆盖江苏13个地级市，近五年新签合同额近200亿元。会上，张锁全指出，江苏省是经济发达地区，也是集团重点开拓区域。过去的20多年里，集团在江苏有着光荣的业绩，但与行业头部企业相比市场占有率还不高。江苏分公司要发挥好牵总作用，做好营销整体的统筹策划与资源整合，各成员企业要加强市场履约和信用维护，提高管理和服务水平，共同执行好集团外埠区域市场开拓策略。要清晰发展定位与思路，理顺集团总部、成员企业与政府、业主、项目、合作方等各方关系，形成市

场营销的合力。要兼顾发展与安全，既敢于竞争接受挑战，运用好符合市场的营销模式，也要保持发展定力，从源头管控好市场风险，为集团规模发展提供有力支撑。常永春指出，江苏是沿海发达省份，也是长三角一体化发展重要的战略支点，经济总量超过10万亿元，辐射整个华东地区，省市经济实力强，投资建设规模大，是各大建筑企业的必争之地。随着首都减量发展，“走出去”发展是必然要求。集团在江苏有着良好业绩，但市场优势还不明显，需要认真研究。常永春强调，江苏分公司和各成员企业要深刻认识开拓江苏市场是集团坚定不移的战略选择。江苏分公司代表集团管理区域市场营销，要与各成员企业

加强沟通，发挥集团品牌和设计引领优势，强化信息共享和资源整合，互为支撑，做强做大区域市场。要强化本土化战略，吸纳和用好属地员工，做到深耕区域、扎根当地。要充分认识到现场连着市场，干好在手工程，为业主提供满意的优质服务，发挥好业主资源关系的辐射带动作用。要加大北京与江苏两地资源的整合，依托首都资源高地和江苏在长三角中的地位优势，有序拓展上海、安徽、浙江等市场，把握长三角巨大市场容量机遇。要对标学习央企营销模式，探索符合市场要求的营销机制，把能力体现在市场上，为集团其他区域分公司管理提供有益借鉴，共同助力集团高质量发展。

中建科工中标苏州长三角创新研发总部基地项目施工总承包

近日，中建科工中标长三角国际研发社区产业园（西片区）——长三角创新研发总部基地（南地块）项目施工总承包。



项目位于苏州市相城区，总建筑面积约15.79万平方米，主要建设内容包括国际化商业办公楼、地块增值型汽车展厅及相关配套设施。

项目围绕“以研发为产业”的理念目标，将打造全国第一个“3+”模式（总部+、智能汽车+、核心商业+）的创新研发总部基地。项目建成后将为当地28万人才提供就业机会，并同步推进新城控股、非凡文化创意等11个总部经济园区建设，为当地经济发展提供有力支持。



多维联合集团 | 携手四十载，再创新未来

10月27-28日，“携手四十载，再创新未来 | 多维未来发展战略发布暨创立40周年庆典”在北京中国大饭店隆重召开，现场嘉宾云集，共有来自政府、协会、客户、设计院、供应商、金融界、高等院校等社会各界和澳大利亚、埃塞俄比亚、日本、蒙古、越南、乌拉圭等国家500余位嘉宾参加了此次盛会。



10月27日，著名经济学家、国务院参事室特约研究员、原国家统计局总经济师姚景源教授，分享了题为《中国经济的内外挑战与政策选择》的主题演讲，随即多维分别针对产品技术及供应链建设召开两场题为《金属围护系统创新应用与交付》、《供应链数字化建设与规划》的专题分享，吸引了众多嘉宾的关注。

主题演讲及专题分享



多维宽董事长携集团高管致祝酒词

10月28日，庆典由集团高级副总裁张国庆主持，集团副总裁刘运华代表多维致欢迎辞，郑煤机集团董

事会秘书张海斌先生、亿纬锂能基建部总监王磊先生、澳大利亚 Inteforge 有限公司总经理格兰先生、中国建筑金属协会会长郝际平先生发表精彩致辞。

嘉宾及领导致辞

集团高级副总裁王保强发布多维全新品牌形象。讲述多维阶段性品牌形象升级过程，以及新形象中的丰富寓意，并详细解读了多维适应未来发展的使命、愿景、价值观。他说：今天，站在新起点上，我们将以新的使命、愿景、价值观为引领，在未来的道路上，将始终保持积极进取的精神，通过持续创新、持续艰苦奋斗、为客户创造价值，与各位朋友一道，共同构筑零碳绿能的美好建筑，打造和合共生的美好未来。



多维品牌焕新升级

集团创始人、董事长多维宽以“行稳致远，携手未来”为主题，进行创业分享与战略发布。



“行稳致远，携手未来”创业分享与战略发布

多维过去的 40 年经历了创业期、快速发展期、精益转型期，从小乡村走向全国，走向世界，从一个小小的铁瓦厂，成长为中国建筑金属围护行业的引领者，靠的是我国改革开放的好政策，靠的是我们创业的梦想和初心：活下去、抓机遇、敢破局。多维四十年稳健发展，并始终坚持专一专注、坚持价值创造、坚持创新求变的经营理念。

回顾过去的四十年，多维走到今天，靠的是三颗心：初心、匠心和信心。初心是我们始终有一颗为客户服务的心，为客户创造价值之心；匠心是我们 40 年如一日，只做钢结构建筑金属围护行业的坚持之心，是我们坚持做好产品的精益求精之心；信心是内心深处坚定的信念，敢于挑战，不怕困难，坚定必胜的信心。多维董事长通过对多维过去四十年发展的回顾和总结，制定出未来十年的战略发展方向和目标，深入浅出的描绘了多维未来关于经营目标、技术研发、智能制造、市场目标、海外战略、工程服务、生态建设、企业数智化、社会价值等十个方面的发展规划。

集团总工程师唐潮及其团队发布新产品，推出 DW-600 预打孔金属屋面系统、维能瓦 2.0 建筑光伏一体化屋面系统和维捷桁架板新产品，现场通过讲解演示与样品展示相结合的方式，深入浅出地介绍了新产品的核心技术以及能解决的行业难点，为客户创造价值。

多维 2023 新产品发布

多维已经深耕华南市场近十年，赢得了众多客户的信任。庆典现场，多维与肇庆高新区签署《多维肇庆基地投资协议》，在肇庆打造 4.0 版高端智能制造基地，打造华南区域的行业标杆工厂。形成沈阳、天津、南通、成都、肇庆五大智能制造基地的产业布局。

多维与肇庆高新区管委会战略签约

BIPV 作为集团业务新的增长点，加大市场开拓和战略研发，多维与晶澳太阳能签署《战略合作协议》。双方将在 BIPV 产品研发、分布式光伏电站开发、光伏建筑整体解决方案交付等领域充分发挥产业资源优

势，共同推进建筑光伏系统向一体化、标准化、规模化发展。



多维与晶澳太阳能战略签约

紧跟一带一路国家战略，多维在近 20 年的海外业务开展中，得到了众多客户的支持，与世界各地的朋友建立了深厚的友谊。多维与埃塞俄比亚最大的瓶装水生产商 TOP 饮品公司签署《战略合作协议》。双方将共同致力于建设更加美好的埃塞俄比亚。

多维与埃塞俄比亚 TOP 饮品战略签约

活动最后，多维与政府、协会、海内外客户、供应商共 15 位重要嘉宾共同参与多维新征程、新未来启动仪式。



新征程、新未来启动仪式

多维已经踏上新的征程，只要我们坚持初心、秉持匠心、坚守信心，继续奋斗，永远与客户、合作伙伴站在一起，风雨同舟，行稳致远，携手未来，就一定能实现多维的百年梦想，成为行业领先的世界一流企业。

大兴区四套班子领导和市、区两级人大代表先后到机施集团在施项目开展调研

近日，大兴区四套班子领导和市、区两级人大代表先后到机施集团建设的大兴新城西片区安置房 06 地块项目开展集体调查研究。机施集团精心准备、精细管理、精准服务，以优质的现场管理、规范的安全秩序和过硬的团队作风展现了良好的形象和实力。



**大兴区四套班子领导
集体到 06 地块项目开展调研**

10 月 31 日，大兴区领导围绕“深入开展学习贯彻习近平新时代中国特色社会主义思想主题教育，持续推动城乡高质量建设和发展”主题集体调查研究。大兴区委书记王有国，区政协主席吴问平，区委副书记、组织部部长艾丽等区四套班子领导，到机施集团建设的大兴新城西片区起步区安置房项目 06 地块开展集中调研，实地了解大兴新城综合服务保障、生产生活配套服务空间供给等情况。集团党委副书记、总经理路刚参加集中调研。

调研中，王有国一行实地察看了项目进展，了解施工作业、科技质量、安全管理等情况，对项目现场管理工作给予充分肯定。王有国强调，安置房建设事关群众切身利益，要密切关注项目建设进展，坚持高

标准规划、高质量建设、高效率推进，打造群众满意的品质工程。要注重统筹推进，完善周边配套设施建设，为群众提供宜居家园，增强群众的获得感、幸福感。要紧扣时间节点，加快建设进度，确保安置房早日交付，实现群众的“安居梦”。

参加集体调研的区四套班子领导还有：大兴区委常委其他成员、区人大常委会副主任、区政府副区长、区政协副主席、区人民法院院长、区人民检察院检察长等领导 30 人。区委办、区政府办、黄村镇、大兴城建集团、机施集团主要领导陪同参加调研。

市、区人大代表集中视察组

集体到 06 地块项目开展调研

11 月 1 日，市、区人大代表集中视察组 150 人到机施集团建设的大兴新城西片区起步区安置房项目 06 地块开展集中调研。大兴区人大常委会党组书记、主任金卫东带队，黄村镇、大兴城建集团、机施集团党政主要领导陪同。

视察组一行走进项目现场，详细了解了西片区的总体规划、开发进展、市政设施和安置房项目等相关工作。金卫东强调：一要严抓质量。压实各方责任，从严设计、从严选材、从严施工、从严监管、从严验收，把握工程细节，以匠心精神高质量、高标准推进各项工程建设。二要把握进度。进一步增强紧迫感和责任感，紧盯重要节点、关键环节，拿出严谨务实、快捷高效的工作态度，以更细的措施、更高的效率推进项目建设，确保项目早日建成。三要紧抓安全。要时刻绷紧安全生产这根弦，加强施工现场管理，细化工作措施，有力防范各类安全风险隐患，以“时时放心不下”的责任感营造安全稳定的良好施工环境。

构建优质高效的服务业新体系 加快服务业数字化转型

张振翼 国家信息中心信息化和产业发展部副处长
张立艺 国家信息中心信息化和产业发展部高级分析师



习近平总书记今年7月在江苏考察时指出，推动数字经济与先进制造业、现代服务业深度融合。党的二十大报告指出，构建优质高效的服务业新体系。服务业是我国经济社会发展的重要组成部分，也是实现高质量发展的关键环节。当前背景下，提升服务业数字化发展水平已成为提升服务业发展能级，构建服务业发展新体系的必经之路。

一、新时代新征程加快服务业数字化转型具有重要意义

我国已迈入全面建设社会主义现代化国家的新征程，数字经济作为经济增长的重要源泉与提高全要素生产率的重要途径，既是促进服务业“量”的持续扩大的重要载体，更是保证服务业“质”的持续提升的重要依托。

第一，数字化是服务业竞争力提升的引领力量。

随着创新驱动发展的深入实施，数字经济作为当前创

新最为密集的技术领域，对服务业的引领带动能力在不断提高。一是数字新技术加快涌现，创新迭代速度不断提升，大量创新不再必须固化到硬件形成产品才能走入市场。大数据、区块链、人工智能等当前最主要的新技术都主要表现为服务业业态，服务业已经成为新技术发挥引领带动作用的主战场，也成为其赋能发展的优先对象。二是以数字技术为主体的信息技术服务业快速发展，成为服务业成长的重要动力。近三年信息传输、计算机服务和软件业年均增速是服务业整体的一倍以上，2022年这一产业占服务业的比重仅为7.5%，但近三年平均的增长贡献率则达到了14.1%。三是数字技术以赋能的方式与服务业有机融合，成为提升服务业质量与效率的重要手段。2022年我国服务业数字化渗透率达到44.7%，高于农业（10.5%）和工业（24.0%），成为三次产业中数字化转型增速最快的领域。

第二，数字化是扩大优质服务业覆盖领域的重要方式。数字技术创新让优质服务业供给可以覆盖更多人民群众，同时也引领了服务业的供给侧创新形成更多优质供给。一方面，数字技术降低参与门槛，提升供需对接效率，推动实现了潜在人群的广覆盖。截至2022年末，我国网络购物、网上外卖、网约车、互联网医疗的用户已经分别达到8.5亿、5.2亿、4.4亿和3.6亿，数字技术既让大规模的消费者可以高效匹配服务供给，又可以让优质服务通过众多消费者的筛选实现脱颖而出。另一方面，数字技术有效激活优质小众市场。由于市场需求日益多样，服务需求差异化、个性化特点日渐突出，小众市场、低频需求的呼声越来越高。数字技术以高速度、低成本、广覆盖的特征，可以精准匹配市场小众需求，从而迅速达到服务供给的最小经济规模，近年来研学游、有声剧等一批服务业优质长尾市场领域得以涌现。

第三，数字化是拓展服务业发展新空间的有力抓手。数字化转型带来了服务业运营方式的巨大转变，在传统业务以外又形成了新的巨大发展空间。一方面，数字技术以创造新的平行数据市场实现服务业发展空间的有效拓展。海量数据被广泛收集使用，创造出精准数据应用价值，消费者基于内容价值被吸引注意力而形成的广告推送这一变现新渠道。另一方面，数字技术在服务业的广泛应用跨越了服务业生产与消费不可分离的障碍，使得很多传统不可贸易的服务部门变得可交易，为服务业发展带来了新契机。网络视频与网络音乐付出一次生产成本就可以持续产生消费收益，目前这两大领域已经分别覆盖10.3亿和6.8亿人群，市场空间极其巨大。此外，在数字化赋能下，我国服务贸易出口额持续快速增长，近三年总量增长了45.8%，带来新的海外发展空间。

二、两方面发力加快推动服务业数字化转型

一方面，夯实服务业数字化基础底座。服务业数字化底座包括要素、平台、基础设施等重点领域，具

体来看：一是全面激活数据要素价值，在确保数据安全的前提下，加强公共数据开放共享，鼓励社会力量挖掘商业数据价值，加快培育专业数据服务商。二是推动数字技术创新资源共建共享，鼓励开源社区、开源代码托管平台等新型数字服务基础平台发展，优化服务业数字化转型生态。三是完善城市信息模型(CIM)基础平台，构建城市三维空间数据底板，提升城市交通、商贸、文化、旅游等服务设施数字化水平。加快实景三维中国和国土空间基础信息平台建设，搭建统一的国家地理空间基底和数据融合平台，健全时空信息服务基础设施。

另一方面，分类推进服务业数字化转型应用。一是聚焦产业转型升级需要，推动研发设计、金融服务、交通运输、供应链管理、节能环保等生产性服务业数字化转型。建设一批数字生产服务集群，在智能工厂建设运维、工业互联网创新应用、柔性化制造等领域遴选一批典型案例，推动扩大生产性服务优质供给。二是围绕满足多样化、高品质生活需求，加快丰富商贸、文化、旅游、健康、托育、家政、体育等生活性服务业数字化应用场景。推行普惠性“上云用数赋智”，创新数字服务供给，推进服务业企业数字化转型能力建设。支持各地培育数字商贸、数字教育、数字出行、数字文化、智慧旅游、数字健康等生活性服务业数字化品牌和标杆。



住房城乡建设部办公厅关于开展工程建设项目全生命周期数字化管理改革试点工作的通知

各省、自治区住房城乡建设厅，直辖市住房城乡建设（管）委、北京市规划和自然资源委，吉林省政务服务和数字化建设管理局，新疆生产建设兵团住房城乡建设局：

为贯彻落实国务院关于工程建设项目审批制度改革部署，按照全国住房和城乡建设工作会议关于“数字住建”工作部署要求，加快推进工程建设项目全生命周期数字化管理，决定在天津等27个地区开展工程建设项目全生命周期数字化管理改革试点工作。现将有关事项通知如下：

一、试点目标

加快建立工程建设项目全生命周期数据汇聚融合、业务协同的工作机制，打通工程建设项目设计、施工、验收、运维全生命周期审批监管数据链条，推动管理流程再造、制度重塑，形成可复制推广的管理模式、实施路径和政策标准体系，为全面推进工程建设项目全生命周期数字化管理、促进工程建设领域高质量发展发挥示范引领作用。

二、试点内容

试点自2023年11月开始，为期1年。重点开展以下工作：

（一）推进全流程数字化报建审批。完善工程建设项目审批管理系统（以下简称工程审批系统）功能，推进工程建设项目审批事项申请表单、申请材料标准化。加强电子文件、电子签章等应用，着力推进无纸化报建，审批结果全面实现电子证照。

（二）建立建筑单体赋码和落图机制。研究建立建筑单体划分、赋码、落图的工作规程和操作指南，在项目开工前首次办理相关审批事项时，按照《房屋

建筑统一编码与基本属性数据标准》，为建筑单体赋予全生命周期唯一的编码，并与项目代码相关联，通过部门信息共享、数字化报建等方式，获取项目和建筑单体的空间位置信息。在办理后续审批事项，实施质量安全监管、建筑工人实名制管理等，均需核验项目代码、建筑单体编码和空间位置信息。

（三）建立全生命周期数据归集共享机制。推动工程建设项目审批、建筑市场监管、建筑工人实名制管理、质量安全监管、房屋安全管理等相关系统互联互通、协同应用。依托建筑单体编码和空间位置信息，建立工程建设项目审批、设计、施工、验收、运维等环节信息自动归集共享机制，实现各系统之间数据全面共享。以房屋建筑和市政设施调查数据为底板，将项目和建筑单体的空间位置信息实时归集落图，关联相关管理信息、审批信息等，实现工程建设管理数据矢量化、地图化。

（四）完善层级数据共享机制。按照《工程建设项目审批管理系统数据共享交换标准3.0》，率先实现与省级、国家工程审批系统对接。配合我部建立关键审批事项信息层级校验机制，保障数据可信安全。按照我部关于工程建设领域系统互联互通工作部署，根据“一数一源”原则和有关数据标准，调整相关系统数据内容并实时归集至省级、部级系统。

（五）推进工程建设项目图纸全过程数字化管理。全面应用数字化图纸，依托工程审批系统、施工图审查系统等，完善数字化图纸全过程应用功能，实现各方参建主体和施工图审查机构对图纸的审查、变更、确认、验收等在线业务协同，项目设计、施工、竣工、归档全过程“一套图”闭环管理，将数字化图纸作为

相关部门监督检查、验收检查、质量安全事故调查等的依据，并为相关各方提供查阅、调用等服务。

（六）推进 BIM 报建和智能辅助审查。加强建筑信息模型（BIM）技术在建筑全生命周期中的应用，选取一批项目，在设计方案审查、施工图审查、竣工验收、档案移交等环节采用 BIM 成果提交和智能辅助审查，完善 BIM 成果交付和技术审查标准，探索基于 BIM 的建筑全生命周期审批监管创新模式和制度机制。

（七）推动数字化管理模式创新。深化数据融合应用，在企业资质智能化辅助审批、违法建设智能管控、质量安全数字化监管、智慧工地协同监管、工程档案数字化归档、信用联合奖惩等方面形成良好实践，挖掘数据潜力，在辅助政府投资决策、房屋预售监管、房屋安全管理等方面探索更多数字化管理模式。

其中，第（一）至（四）项为必选任务，第（五）至（七）项可结合地方实际自主选择，试点地区也可以根据试点目标拓展试点内容。

三、工作要求。

（一）完善工作方案。省级住房城乡建设主管部

门要组织试点地区进一步完善工作方案，明确试点目标、试点内容和保障措施，细化分解任务，明确责任部门和时间计划，于 2023 年 11 月 8 日前将完善后的工作方案及 1 名工作联系人报送我部办公厅。

（二）强化组织实施。试点地区要高度重视，加强组织领导，严格落实工作方案，扎实推进试点工作，确保试点取得实效。省级住房城乡建设主管部门要加强对试点地区的支持力度，优化完善有关省级系统，督促指导工作方案落实。我部将定期跟踪调研试点工作开展情况。试点期满，我部将组织评估验收。

（三）总结推广经验。试点地区要及时总结试点工作经验、遇到的困难和问题，形成可感知、可量化、可评价的试点成果，每月底向我部报送试点工作进展情况。我部将推动试点地区之间的交流，及时向全国推广试点经验。

附件：工程建设项目全生命周期数字化管理改革试点地区名单

住房城乡建设部办公厅
2023 年 10 月 24 日



住房城乡建设部关于进一步加强 建设工程企业资质审批管理工作的通知

各省、自治区住房城乡建设厅，直辖市住房城乡建设（管）委，北京市规划和自然资源委，新疆生产建设兵团住房城乡建设局，国务院有关部门，有关中央企业：

为深入贯彻落实党的二十大精神，扎实推进建筑业高质量发展，切实保证工程质量和人民生命财产安全，规范市场秩序，激发企业活力，现就进一步加强建设工程企业资质审批管理工作通知如下。

一、提高资质审批效率。住房城乡建设主管部门和有关专业部门要积极完善企业资质审批机制，提高企业资质审查信息化水平，提升审批效率，确保按时作出审批决定。住房城乡建设部负责审批的企业资质，2个月内完成专家评审、公示审查结果，企业可登录住房城乡建设部政务服务门户，点击“申请事项办理进度查询（受理发证信息查询）”栏目查询审批进度和结果。

二、统一全国资质审批权限。自本通知施行之日起，企业资质审批权限下放试点地区不再受理试点资质申请事项，统一由住房城乡建设部实施。试点地区已受理的申请事项应在规定时间内审批办结。试点期间颁发的资质，在资质证书有效期届满前继续有效，对企业依法处以停业整顿、降低资质等级、吊销或撤销资质证书的，由试点地区住房城乡建设主管部门实施。

三、加强企业重组分立及合并资质核定。企业因发生重组分立申请资质核定的，需对原企业和资质承继企业按资质标准进行考核。企业因发生合并申请资质核定的，需对企业资产、人员及相关法律关系等情况进行考核。

四、完善业绩认定方式。申请由住房城乡建设部负责审批的企业资质，其企业业绩应当是在全国建筑市场监管公共服务平台（以下简称全国建筑市场平台）上满足资质标准要求的A级工程项目，专业技术人员个人业绩应当是在全国建筑市场平台上满足资质标准要求的A级或B级工程项目。业绩未录入全国建筑市场平台的，申请企业需在提交资质申请前由业绩项目所在地省级住房城乡建设主管部门确认业绩指标真实性。自2024年1月1日起，申请资质企业的业绩应当录入全国建筑市场平台。申请由有关专业部门配合实施审查的企业资质，相关业绩由有关专业部门负责确认。

五、加大企业资质动态核查力度。住房城乡建设主管部门要完善信息化手段，对企业注册人员等开展动态核查，及时公开核查信息。经核查，企业不满足资质标准要求的，在全国建筑市场平台上标注资质异常，并限期整改。企业整改后满足资质标准要求的，取消标注。标注期间，企业不得申请办理企业资质许可事项。

六、强化建筑业企业资质注册人员考核要求。申请施工总承包一级资质、专业承包一级资质的企业，应当满足《建筑业企业资质标准》（建市〔2014〕159号）要求的注册建造师人数等指标要求。

七、加强信用管理。对存在资质申请弄虚作假行为、发生工程质量安全责任事故、拖欠农民工工资等违反法律法规和工程建设强制性标准的企业和从业人员，住房城乡建设主管部门要加大惩戒力度，依法依规限制或禁止从业，并列入信用记录。企业在申请资质时，应当对法定代表人、实际控制人、技术负责人、

项目负责人、注册人员等申报材料的真实性进行承诺，并授权住房城乡建设主管部门核查社保、纳税等信息。

八、建立函询制度。住房城乡建设主管部门可就资质申请相关投诉举报、申报材料等问题向企业发函询问，被函询的企业应如实对有关问题进行说明。经函询，企业承认在资质申请中填报内容不实的，按不予许可办结。

九、强化平台数据监管责任。住房城乡建设主管部门要加强对全国建筑市场平台数据的监管，落实平台数据录入审核人员责任，加强对项目和人员业绩信息的核实。全国建筑市场平台项目信息数据不得擅自变更、删除，数据变化记录永久保存。住房城乡建设部将以实地核查、遥感卫星监测等方式抽查复核项目信息，加大对虚假信息处理力度，并按有关规定追究责任。

十、加强党风廉政建设。住房城乡建设主管部门要完善企业资质审批权力运行和制约监督机制，严格审批程序，强化对审批工作人员、资质审查专家的廉政教育和监督管理，建立健全追责机制。推进企业资

质智能化审批，实现审批工作全程留痕，切实防止发生企业资质审批违法违纪违规行为。

本通知自2023年9月15日起施行。《住房城乡建设部关于建设工程企业发生重组、合并、分立等情况资质核定有关问题的通知》（建市〔2014〕79号）、《住房和城乡建设部办公厅关于开展建设工程企业资质审批权限下放试点的通知》（建办市函〔2020〕654号）和《住房和城乡建设部办公厅关于扩大建设工程企业资质审批权限下放试点范围的通知》（建办市函〔2021〕93号）同时废止。《住房城乡建设部关于简化建筑业企业资质标准部分指标的通知》（建市〔2016〕226号）、《住房和城乡建设部办公厅关于做好建筑业“证照分离”改革衔接有关工作的通知》（建办市〔2021〕30号）与本通知规定不一致的，以本通知为准。

执行中的情况和问题，请及时反馈住房城乡建设部。

住房和城乡建设部
2023年9月6日



北京市住房和城乡建设委员会关于建设工程企业资质延续有关事项的通知

各省、自治区住房和城乡建设厅，直辖市住房城乡建设（管）委，北京市规划和自然资源委，新疆生产建设兵团住房城乡建设局，国务院有关部门，有关中央企业：

为深入贯彻落实党的二十大精神，扎实推进建筑业高质量发展，切实保证工程质量和人民生命财产安全，规范市场秩序，激发企业活力，现就进一步加强建设工程企业资质审批管理工作通知如下。

一、提高资质审批效率。住房城乡建设主管部门和有关专业部门要积极完善企业资质审批机制，提高企业资质审查信息化水平，提升审批效率，确保按时作出审批决定。住房城乡建设部负责审批的企业资质，2个月内完成专家评审、公示审查结果，企业可登录住房城乡建设部政务服务门户，点击“申请事项办理进度查询（受理发证信息查询）”栏目查询审批进度和结果。

二、统一全国资质审批权限。自本通知施行之日起，企业资质审批权限下放试点地区不再受理试点资质申请事项，统一由住房城乡建设部实施。试点地区已受理的申请事项应在规定时间内审批办结。试点期间颁发的资质，在资质证书有效期届满前继续有效，对企业依法处以停业整顿、降低资质等级、吊销或撤销资质证书的，由试点地区住房城乡建设主管部门实施。

三、加强企业重组分立及合并资质核定。企业因发生重组分立申请资质核定的，需对原企业和资质承继企业按资质标准进行考核。企业因发生合并申请资质核定的，需对企业资产、人员及相关法律关系等情况进行考核。

四、完善业绩认定方式。申请由住房城乡建设部负责审批的企业资质，其企业业绩应当是在全国建筑市场监管公共服务平台（以下简称全国建筑市场平台）上满足资质标准要求的A级工程项目，专业技术人员个人业绩应当是在全国建筑市场平台上满足资质标准要求的A级或B级工程项目。业绩未录入全国建筑市场平台的，申请企业需在提交资质申请前由业绩项目所在地省级住房城乡建设主管部门确认业绩指标真实性。自2024年1月1日起，申请资质企业的业绩应当录入全国建筑市场平台。申请由有关专业部门配合实施审查的企业资质，相关业绩由有关专业部门负责确认。

五、加大企业资质动态核查力度。住房城乡建设主管部门要完善信息化手段，对企业注册人员等开展动态核查，及时公开核查信息。经核查，企业不满足资质标准要求的，在全国建筑市场平台上标注资质异常，并限期整改。企业整改后满足资质标准要求的，取消标注。标注期间，企业不得申请办理企业资质许可事项。

六、强化建筑业企业资质注册人员考核要求。申请施工总承包一级资质、专业承包一级资质的企业，应当满足《建筑业企业资质标准》（建市〔2014〕159号）要求的注册建造师人数等指标要求。

七、加强信用管理。对存在资质申请弄虚作假行为、发生工程质量安全责任事故、拖欠农民工工资等违反法律法规和工程建设强制性标准的企业和从业人员，住房城乡建设主管部门要加大惩戒力度，依法依规限制或禁止从业，并列入信用记录。企业在申请资质时，应当对法定代表人、实际控制人、技术负责人、



东方铭宇(北京) 建筑工程有限公司 睢县新生建设劳务有限公司

公司资质

- ★ 具有钢结构工程专业承包壹级资质
- ★ 具有钢结构工程制造壹级资质
- ★ 具有消防设施工程专业承包贰级
- ★ ISO9001:2000质量管理体系认证
- ★ ISO14001:2004环境管理体系认证
- ★ OHSAS 18001:2007职业健康安全管理体系认证

经营范围

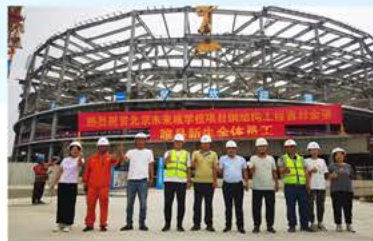
专业钢结构安装 防火涂料施工 专业拆除加固 钢结构工程 装饰装修工程

嘉兴市文化艺术中心项目获得“中国钢结构金奖”



地址:北京市亦庄开发区荣华西路,荣京道A3座1604
手机:13911625869 联系人:邵全军

北京未来城学校项目获得“中国钢结构金奖”



安邦财险深圳总部大厦

安邦财险深圳总部大厦 ~ 高度273米，地下5层，地上58层，用钢量2.8万吨



前海信息枢纽大厦

前海信息枢纽大厦，用钢量4500吨，主结构结构18层，算上屋面造型23层，总高118.85米





厦门黎明机械有限公司

XIAMEN LIMING MACHINERY CO.,LTD

厦门正黎明冶金机械有限公司

XIAMEN ZHENG LIMING METALLURGICAL MACHINERY CO.,LTD.

厦门正黎明冶金机械有限公司（厦门黎明机械有限公司）创建于1989年，是国内首家专业研发生产辊式冷弯成型设备的高新技术企业。拥有占地10万平方米的辊式冷弯成型设备生产基地。

公司凭借现代化的管理理念、强大的科研技术、先进的生产工艺、完善的服务体系，已成为装备制造行业中具有影响力的企业之一。

通过多年的经验累积和持续技术创新，拥有了自主研发知识产权82项，其中发明专利16项、实用新型专利65项、外观设计专利1项；制定了20多项地方、行业及国家标准。

长期以来，秉承“敬业 团结 创新 共赢”的企业精神，以“品牌、营销、资源、人才、技术、产品”为核心驱动力，剑指“产品、应用、服务”综合领先，致力于打造出人才一流、产品一流、服务一流的辊式冷弯成型机有强大实力的专业制作企业。

荣誉证书



BIPV光伏屋面系统设备



BIPV光伏工程现场案例



BIPV光伏屋面系统样板



地址:厦门市同安区圳南二路187# 邮编:361100
电话:0592-6385802 传真:0592-6385810 6770905
邮箱:sell_cn@xmliming.com
网站:<http://www.xmliming.com>

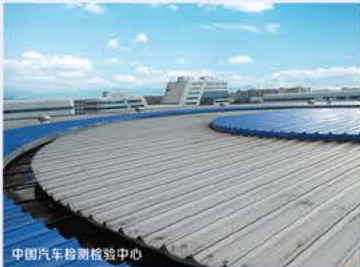


顶之友®

金属屋面修复专家



中华世纪坛



中国汽车检测检验中心



辽宁锦州大运会体育馆



国际机场

**金属屋面除锈、防腐、防水、隔热
整体解决方案的提供者！**



中国环境标志认证



- 💧 使用简单 省工省时
- 💧 不含溶剂 安全环保
- 💧 粘结性强 使用广泛
- 💧 抗紫外线 延长寿命



金属屋面搭接处施工流程

彩钢防水
—“布”到位

顶之友®

DZY-金属屋面防水系统

- 专业的防水材料 (品种多、特性强)
- 完善的解决方案 (十年积累、案例多)
- 贴心的专业服务 (我们销售的是爱心)

让金属屋面得到全方位呵护！

北京世纪永峰防水材料有限公司



免费服务热线：
400-040-7776



地址：北京市顺义区李桥工业园区（顺义厂区）
北京市房山区葫芦堡工业园区（房山厂区）
电话：010-81471996 <http://www.fszj.com>



厦门全新

年产千台

彩钢机械

业务电话：4000-840-900 工厂地址：厦门同安西柯

敬业高端彩涂板 品质保障 持久光鲜



打造百年经典高端彩钢建筑的优选供应服务商

The preferred supplier and service provider to create a century-old classic high-end color steel building

敬业高品钢科技有限公司现有员工700余人，总占地面积740亩，计划投资47亿元建设260万吨冷轧项目，分两期建设：一期1450mm系列生产线、二期1800mm系列生产线。一期1450mm项目投资21亿元，包含一条酸联轧机组，一条连退机组，一条热镀锌机组，一条热镀铝锌机组，一条彩涂机组。设计年产能120万吨，其中冷轧板60万吨，热镀锌板30万吨，热镀铝锌板30万吨，彩涂板20万吨。

敬业高端精品彩涂板产品优势：

- ① 敬业高端彩涂板，全流程钢铁集团，全产业链优势，稳定合作
- ② 星和重工成熟技术、西门子自动控制设备，一流装备品质保证
- ③ 无纺布挤干辊，保证钢带清洁，有效提升油漆附着力
- ④ 辊涂自带压力传感器，精准控制漆面厚度
- ⑤ 独树一帜新风固化系统，超洁净的板面质量，出色的色差控制
- ⑥ 独有的出口拉伸弯曲矫直，多重保证彩板板面精度。



[公众号：敬业钢铁]

地址：河北省石家庄市平山县南甸镇敬业集团
销售24小时热线：0311-82878888

邮编：050400



紫禁城漆业



钢结构重防腐涂料水性化

环保水漆 匠心研制

- ✓ 水性丙烯酸底面合一漆
- ✓ 水性丙烯酸聚氨酯面漆
- ✓ 水性环氧云铁中间漆
- ✓ 水性环氧富锌底漆
- ✓ 水性环氧酯底面合一漆
- ✓ 水性环氧底漆
- ✓ 水性无机富锌底漆
- ✓ 水性醇酸面漆
- ✓ 水性醇酸防锈

主要应用：桥梁、铝单板、钢结构、机械设备、管道等
氟碳漆 \ 环氧漆 \ 防腐漆 \ 金属漆 \ 地坪漆 \ 防锈漆 \ 沥青漆 \ 环氧富锌底漆
无机富锌底漆 \ 氯化橡胶漆 耐高温漆 \ 粉末涂料 \ 丙烯酸漆 \ 聚氨酯漆

地址：北京市通州区潞城镇侂子店村东

电话：400-567-678

传真：010-61529834

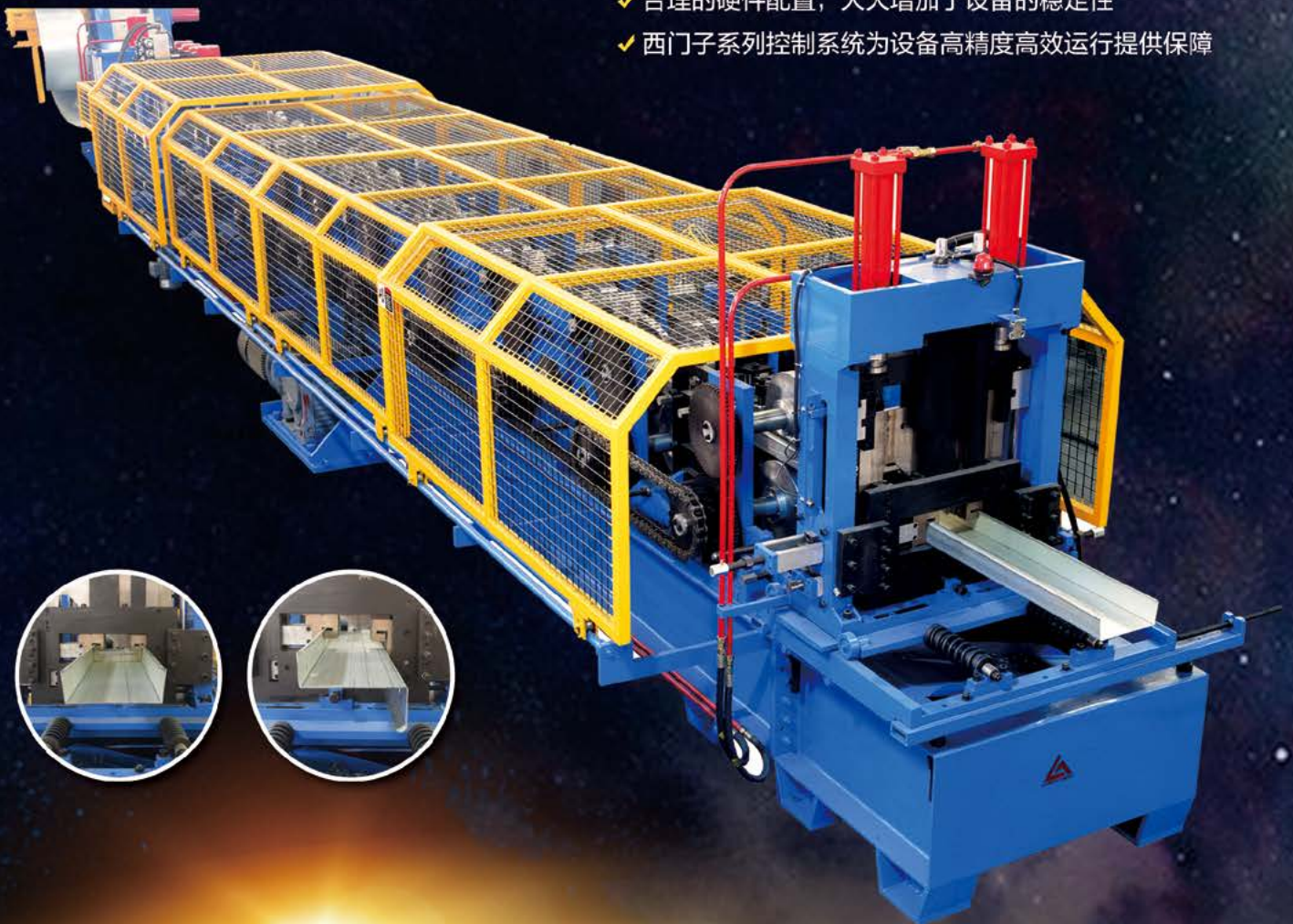
网址：www.zjcpaing.com



今日的辉煌 从黎明开始

全自动C/Z互换

- ✓ 世界首创，C/Z一键换型
- ✓ C/Z换型装置获得国家实用新型专利
- ✓ 实现全自动、无极、快速C/Z换型
- ✓ 合理的硬件配置，大大增加了设备的稳定性
- ✓ 西门子系列控制系统为设备高精度高效运行提供保障



厦门正黎明冶金机械有限公司
厦门黎明机械有限公司



公司微信公众号



手机网站地址

邮箱: sell_cn@xmlliming.com
网站: <http://www.xmliming.com>
电话: 0592-6385802转410
传真: 0592-6385810 6770905
地址: 厦门市同安区圳南二路187#